

EAC

Руководство по эксплуатации

**135R 336FR
336RK**

Внимательно изучите это Руководство и убедитесь, что Вам понятны его инструкции, до начала использования инструмента.



Russian

ПОЯСНЕНИЕ СИМВОЛОВ

Условные обозначения

ПРЕДУПРЕЖДЕНИЕ! Подрезчики, кусторезы и триммеры могут быть опасны! Небрежное или неправильное применение может привести к серьезной или смертельной травме оператора или окружающих. Внимательно изучите это Руководство и убедитесь, что Вам понятны его инструкции, до начала использования инструмента.



Всегда используйте:

- Защитный шлем в тех случаях, когда существует вероятность падения предметов
- Специальные шумозащитные наушники
- Проверенные защитные очки



Максимальная скорость вращения выходной оси, об/мин



Данное изделие отвечает требованиям соответствующих директив ЕС.



Берегитесь отскакивающих предметов и рикошетов.



Пользователь машиной должен убедиться в том, что в радиусе 15 м во время работы нет людей или животных.



Машины с лезвием для пиления или для травы могут быть подвержены сильной отдаче, когда лезвие соприкасается с неподвижными твердыми предметами. Лезвие в состоянии отрезать руку или ногу. Следите за тем, чтобы на расстоянии 15 метров от машины не находились люди или животные.



Стрелками обозначены границы для размещения крепления ручки.



Пользуйтесь специальными защитными перчатками.



Пользуйтесь не скользящими и устойчивыми сапогами.



Пользуйтесь только неметаллическим, гибким режущим оборудованием, таким как головка триммера со струной триммера.



Топливный насос



Установите заслонку топлива в положение сытнения.



Эмиссия шума в окружающую среду согласно Директиве Европейского Сообщества. Эмиссия машины приведена в главе 'Технические характеристики' и на табличке.



Процедура запуска



Другие символы/наклейки на машине относятся к специальным требованиям сертификации на определенных рынках.

Табличка с обозначением типа, на которой указан номер производства. уууу обозначает год выпуска, ww

ууууwwxxxxxx

Двигатель выключается переводом выключателя в положение остановки. **ВНИМАНИЕ!** Контакт остановки автоматически возвращается в положение запуска. Во избежание непроизвольного запуска, колпачок зажигания следует всегда снимать со свечи зажигания при монтаже, проверке и/или обслуживании.



Пользуйтесь специальными защитными перчатками.



Требует регулярной чистки.



Место визуальной проверки.



Обязательно следует пользоваться проверенными защитными очками.



СОДЕРЖАНИЕ

Содержание

ПОЯСНЕНИЕ СИМВОЛОВ	
Условные обозначения	2
СОДЕРЖАНИЕ	
Содержание	3
ВВЕДЕНИЕ	
Уважаемый покупатель!	4
ЧТО ЕСТЬ ЧТО?	
Что есть что на подрезчике?	5
ОБЩИЕ ПРЕДПИСАНИЯ ПО БЕЗОПАСНОСТИ	
Перед запуском проследите за следующим:	6
Важная информация	7
Средства защиты оператора	8
Устройства безопасности машины	8
Режущее оборудование	12
СБОРКА	
Монтаж руля и ручки газа	15
Сборка и разборка двухсекционного вала	15
Монтаж режущего оборудования	16
Установка дополнительного ограждения	16
Установка щитка для лезвия, лезвия для травы и ножа для травы	16
Установка щитка лезвия и лезвия для пиления	17
Установка других защит и режущего оборудования	18
Регулирование положения оснастки и подрезчика	18
Стандартная оснастка	18
ПРАВИЛА ОБРАЩЕНИЯ С ТОПЛИВОМ	
Правила безопасности при заправке	20
Топливо	20
Заправка топливом	21
ЗАПУСК И ОСТАНОВКА	
Проверка перед пуском	23
Запуск и остановка	23
МЕТОД РАБОТЫ	
Общие рабочие инструкции	25
ТЕХНИЧЕСКОЕ ОБСЛУЖИВАНИЕ	
Карбюратор	30
Глушитель	31
Система охлаждения	31
Угловая зубчатая передача	31
Воздушный фильтр	32
Двухсекционный вал	32
Свеча зажигания	32
График технического обслуживания	34
ТЕХНИЧЕСКИЕ ДАННЫЕ	

Технические данные	35
ДЕКЛАРАЦИЯ СООТВЕТСТВИЯ ЕС	36

ВВЕДЕНИЕ

Уважаемый покупатель!

Мы поздравляем Вас с выбором инструмента Husqvarna! Фирма Husqvarna берет свое начало в 1689 году, когда король Карл XI постановил создать фабрику по изготовлению мушкетов на берегу речки Huskvarna. Место около речки Huskvarna было разумным выбором, так как энергия течения воды использовалась в производстве. В течение более 300 лет существования фабрики Husqvarna на ней производилось множество различных изделий, начиная от каминов и до современных кухонных машин, швейных машинок, велосипедов, мотоциклов и т.д. В 1956 году была выпущена первая бензомоторная газонокосилка, после чего в 1959 году была выпущена первая моторная пила. В этой области производства деятельность Husqvarna осуществляется и сегодня.

Сегодня Husqvarna является одним из ведущих в мире производителей изделий для лесных и садовых работ самого высокого качества и мощности. Цель бизнеса заключается в том, чтобы разрабатывать, производить и распространять на рынке изделия с моторным приводом для работы в лесу и в саду, а также в строительстве и в промышленном комплексе. Фирма Husqvarna также стремится быть впереди в эргономике, удобстве пользования, безопасности и экологии, и по этой причине было разработано много различных функций, которые улучшают продукцию в этих областях.

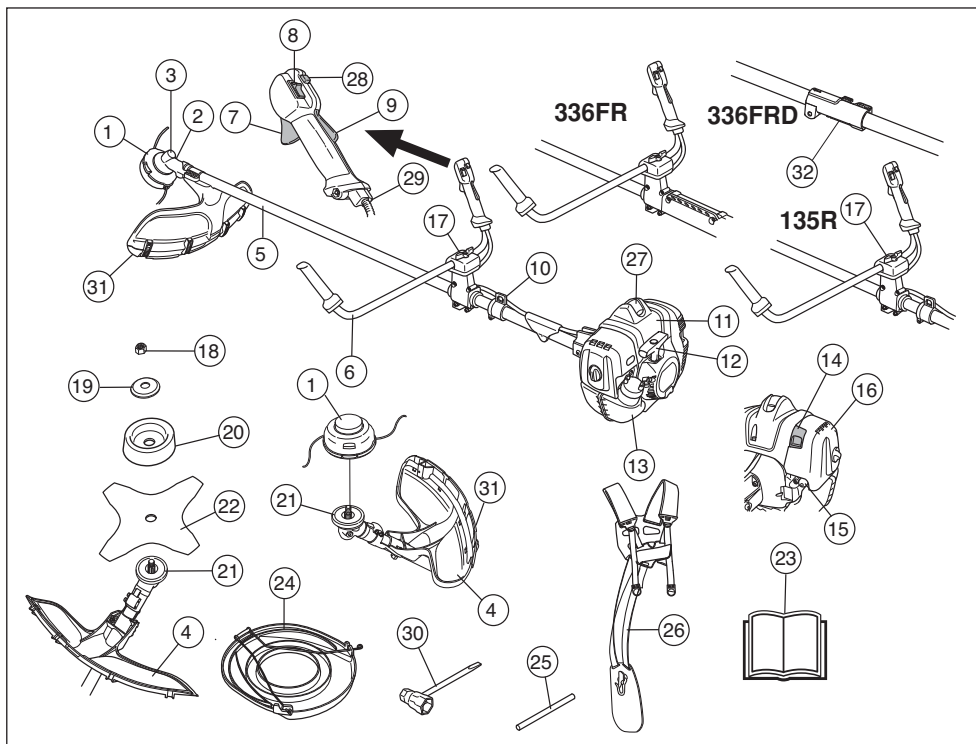
Мы убеждены в том, что Вы по достоинству оцените качество нашего изделия и мощность и останетесь довольным им на протяжении длительного времени. Приобретение какого-либо из наших изделий, дает Вам доступ к профессиональной помощи по его ремонту и обслуживанию, если в этом все-таки возникнет необходимость. Если машина была приобретена не в одном из наших специализированных магазинов, узнайте в ближайшей сервисной мастерской.

Надеемся, что Вы останетесь довольны Вашей машиной, и что она будет Вашим спутником на долгое время. Помните о том, что настоящее руководство является ценным документом. Выполняя требования инструкции (пользование, сервис, обслуживание и т.д.), Вы значительно продлите срок службы машины и поднимите ее вторичную стоимость. Когда Вы будете продавать Вашу машину, не забудьте передать инструкцию новому владельцу.

Спасибо за то, что Вы пользуетесь инструментом Husqvarna!

Husqvarna AB постоянно работает над разработкой своих изделий и поэтому оставляет за собой право на внесение изменений в форму и внешний вид без предварительных предупреждений.

ЧТО ЕСТЬ ЧТО?



Что есть что на подрезчике?

- | | |
|--|-------------------------------------|
| 1 Триммерная головка | 17 Винт регулировки рукояток |
| 2 Колпачок отверстия для консистентной смазки, угловая зубчатая передача | 18 Контргайка |
| 3 Угловая зубчатая передача | 19 Опорный фланец |
| 4 Защита режущего оборудования | 20 Опорный колпак |
| 5 Трубка вала | 21 Поводковый патрон |
| 6 Руль | 22 Лезвие |
| 7 Курок газа | 23 Руководство по эксплуатации |
| 8 Выключатель | 24 Защитный кожух |
| 9 Рычаг блокировки курка газа | 25 Стопорный штифт |
| 10 Петля для подвешивания | 26 Лямка |
| 11 Крышка цилиндра | 27 Колпачок и свеча зажигания |
| 12 Ручка стартера | 28 Кнопка стартового положения газа |
| 13 Топливный бак | 29 Регулировка троса газа |
| 14 Рычаг подсоса | 30 Универсальный ключ |
| 15 Топливный насос | 31 Выступающая часть кожуха |
| 16 Крышка воздушного фильтра | 32 Сочленение вала |

ОБЩИЕ ПРЕДПИСАНИЯ ПО БЕЗОПАСНОСТИ

Перед запуском проследите за следующим:

- Внимательно прочесть инструкцию по эксплуатации.
- Проверить корректность регулировок.



ПРЕДУПРЕЖДЕНИЕ!

Продолжительное воздействие шума дает неизлечимое ухудшение слуха. Всегда пользуйтесь, поэтому, специальными наушниками.



ПРЕДУПРЕЖДЕНИЕ! Ни при каких обстоятельствах не допускается внесение изменений в первоначальную конструкцию машины без разрешения изготовителя. Пользуйтесь только оригинальными запчастями. Внесение неразрешенных изменений и/или использование неразрешенных приспособлений может привести к серьезной травме или даже к смертельному исходу для оператора или других лиц.



ПРЕДУПРЕЖДЕНИЕ! Подрезчик, кусторез или триммер, которыми пользуются небрежно или неправильно, могут оказаться опасным инструментом, который может нанести серьезную или смертельную травму пользователю или окружающим. Чрезвычайно важно, чтобы вы прочитали настоящее Руководство и поняли его содержание.

ОБЩИЕ ПРЕДПИСАНИЯ ПО БЕЗОПАСНОСТИ

Важная информация

ВАЖНО!

Машина предназначена только для триммерной обработки газона, стрижки травы и/или расчистки леса.

Использование может ограничиваться государственными или региональными нормативными требованиями. Соблюдайте действующие требования.

Единственными приспособлениями, которые могут использоваться вместе с двигателем в качестве привода, являются режущее оборудование, рекомендованное нами в главе Технические данные.

Запрещается эксплуатировать аппарат в усталом состоянии, при болезни, после приема алкоголя или лекарств, снижающих остроту зрения, координацию или скорость реакции.

Пользуйтесь средствами индивидуальной защиты. См. раздел 'Средства защиты пользователя'.

Никогда не работайте машиной, которая была модифицирована по сравнению с первоначальным вариантом.

Никогда не эксплуатируйте дефектную машину. Проводите регулярные проверки средств защиты, уход и обслуживание в соответствии с данным руководством. Некоторые операции по уходу и обслуживанию должны выполняться только квалифицированными специалистами. См. указания в разделе 'Техническое обслуживание'.

Перед началом работы необходимо установить все крышки, щитки и ручки. Убедитесь, что колпачок свечи зажигания и провод зажигания не повреждены, чтобы избежать риска поражения электрическим током.

Пользователь машиной обязан следить за тем, чтобы в радиусе 15 м во время работы не находились люди или животные. Когда на одном и том же участке одновременно работают несколько пользователей, то безопасное расстояние равно двойной длине дерева, но не менее 15 м.

Перед началом эксплуатации проведите общий осмотр машины (см. график технического обслуживания и ремонта).



ПРЕДУПРЕЖДЕНИЕ! Во время работы устройство создает электромагнитное поле. В определенных обстоятельствах это поле может создавать помехи для пассивных и активных медицинских имплантатов. Во избежание риска серьезной или смертельной травмы лицам с медицинскими имплантатами рекомендуется проконсультироваться с врачом и изготовителем имплантата, прежде чем приступать к эксплуатации данного устройства.



ПРЕДУПРЕЖДЕНИЕ! Работа двигателя в закрытом или в плохо проветриваемом помещении может привести к смертельному исходу в результате удушья или заражения угарным газом.



ПРЕДУПРЕЖДЕНИЕ! Никогда не позволяйте детям пользоваться или находиться рядом с машиной. Так как машина оснащена контактом остановки с пружинным возвратом и может быть запущена с низкой скоростью и усилием на стартовой ручке, то даже малые дети в определенных обстоятельствах могут создать усилие, необходимое для запуска машины. Это создает риск серьезных травм людей. Снимайте поэтому всегда колпачок со свечи, когда Вы оставляете машину без присмотра.

ОБЩИЕ ПРЕДПИСАНИЯ ПО БЕЗОПАСНОСТИ

Средства защиты оператора

ВАЖНО!

Подрезчик, кусторез или триммер, которыми пользуются небрежно или неправильно, могут оказаться опасным инструментом, который может нанести серьезную или смертельную травму пользователю или окружающим. Чрезвычайно важно, чтобы вы прочитали настоящее Руководство и поняли его содержание.

Во время работы с машиной вы должны использовать специальные одобренные средства защиты. Средства личной защиты не могут полностью исключить риск получения травмы, но при несчастном случае они снижают тяжесть травмы. Обращайтесь за помощью к дилеру при подборе средств защиты.



ПРЕДУПРЕЖДЕНИЕ! Всегда следите за предупреждающими сигналами или криком, когда пользуетесь защитными наушниками. Снимайте наушники сразу же после того, как будет остановлен двигатель.

ЗАЩИТНЫЙ ШЛЕМ

Защитный шлем в тех случаях, когда существует вероятность падения предметов



ЗАЩИТНЫЕ НАУШНИКИ

Следует пользоваться защитными наушниками с достаточным заглушающим эффектом.



ЗАЩИТА ГЛАЗ

Следует всегда пользоваться одобренными защитными очками. При пользовании визиром следует пользоваться также одобренными защитными очками. Под одобренными защитными очками подразумеваются очки, отвечающие нормативам ANSI 387.1 для США или EN 166 для стран ЕН.



РУКАВИЦЫ

В случае необходимости, например, для сборки режущего оборудования, следует надеть рукавицы.



САПОГИ

Пользуйтесь сапогами со стальным носком и с нескользящей подошвой.



РАБОЧАЯ ОДЕЖДА

Пользуйтесь одеждой из плотной ткани и избегайте свободной одежды, которая может зацепиться за кусты или ветви. Всегда надевайте прочные брюки. Не носите украшения, шорты или сандалии, не ходите босиком. Длинные волосы не должны свисать ниже плеч.

АПТЕЧКА ПЕРВОЙ ПОМОЩИ

Всегда имейте при себе аптечку для оказания первой медицинской помощи.



Устройства безопасности машины

В данном разделе рассматриваются различные защитные приспособления машины, их работа, и приведены основные принципы и правила, которые необходимо соблюдать для обеспечения безопасной работы. Для того чтобы найти, где расположены элементы и механизмы машины, см. раздел «Что есть что?».

Срок службы машины может быть укорочен и риск аварии увеличен, если обслуживание машины не выполняется правильным образом и если сервис и/или ремонт не были выполнены профессионально. Если вам требуется дополнительная информация, обратитесь в ближайшую мастерскую по обслуживанию.

ОБЩИЕ ПРЕДПИСАНИЯ ПО БЕЗОПАСНОСТИ

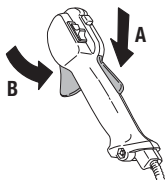
ВАЖНО! Для обслуживания и ремонта машины требуется специальная подготовка. Особенно важно это для работы с защитными приспособлениями. Если у машины обнаружатся любые из описанных ниже неисправностей, немедленно свяжитесь с вашим специалистом по обслуживанию. При покупке любого из наших изделий мы гарантируем обеспечение профессионального ремонта и обслуживания. Если поставщик, продающий вам машину, не является дилером по обслуживанию, спросите у него адрес ближайшей специализированной мастерской.



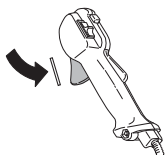
ПРЕДУПРЕЖДЕНИЕ! Никогда не работайте с машиной с неисправными элементами защитного оборудования. Производите проверку и выполняйте все меры по обслуживанию, описанные в данном разделе. Если в результате этих проверок будут обнаружены неисправности, немедленно вызовите специалиста для ремонта.

Рычаг блокировки курка газа

Блокирующий рычаг газа служит для предотвращения случайного включения газа. При нажатии на предохранительный рычаг (А) (т.е. когда вы снимаете ручку) он отпускает рычаг газа (В). Когда вы освобождаете ручку, предохранительный рычаг и рычаг газа перемещаются в их первоначальное положение. Это перемещение осуществляется двумя независимыми возвратными пружинами. Такое устройство обеспечивает автоматическую блокировку газового дросселя на холостом ходу.



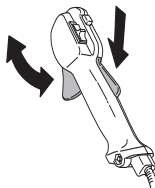
Проверьте, чтобы ручка газа в момент возвращения блокировочного рычага в исходное положение была заблокирована на холостом ходу.



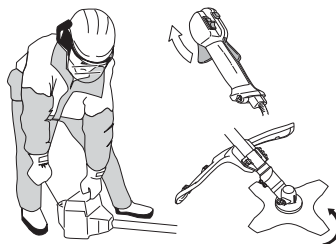
Нажмите блокировочный рычаг газа и удостоверьтесь, что он возвращается в первоначальное положение при его отпускании.



Проверьте, чтобы ручка газа и блокировочный рычаг перемещались свободно и чтобы возвратные пружины работали соответствующим образом.



См. указания в разделе **Запуск**. Включите машину и полностью откройте дроссель. Отпустите рычаг дросселя и удостоверьтесь, что режущее оборудование останавливается и остается неподвижным. Если после постановки дросселя в положение холостого хода режущее оборудование продолжает вращаться, следует проверить регулировку холостого хода карбюратора. См. указания в разделе **Техническое обслуживание**.



Выключатель

Для полной остановки двигателя необходимо переместить выключатель в положение OFF (ВЫКЛ.)



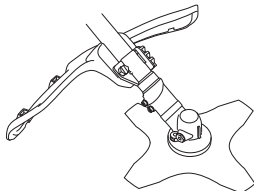
Запустите двигатель и проверьте, чтобы он остановился при переводе выключателя в положение стоп.

ОБЩИЕ ПРЕДПИСАНИЯ ПО БЕЗОПАСНОСТИ

Защита режущего оборудования



Эта защита предназначена для того, чтобы не допустить отбрасывания предметов в направлении пользователя. Защита предназначена также для защиты пользователя от случайного соприкосновения с режущим оборудованием.



Проверьте, чтобы защита не была повреждена и чтобы на ней не было трещин. Замените защиту, если она была подвержена удару или если на ней есть трещины.

Всегда пользуйтесь рекомендуемой защитой для каждого типа режущего оборудования. См. главу Технические данные.

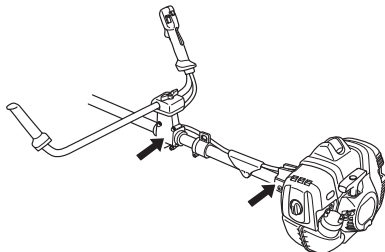


ПРЕДУПРЕЖДЕНИЕ! Категорически запрещается использовать режущее оборудование без смонтированной рекомендуемой защиты. См. главу Технические данные. Установка неправильной или поврежденной защиты, может привести к серьезной травме.

Система гашения вибрации



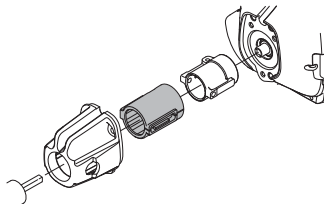
Ваша машина оснащена системой гашения вибрации на рукоятках, сконструированной для максимального удобного пользования без вибрирования машины.



Неправильно закрепленная леска или незаточенное, неправильное режущее оборудование (не соответствующий тип или неправильно заточенные, см. раздел

Затачивание лезвия) способствуют увеличению вибрации.

Система виброгашения машины снижает уровень вибрации передаваемый от двигателя или режущего оборудования на рукоятки.



Регулярно проверяйте, чтобы на виброгасящих элементах не было трещин или деформаций.

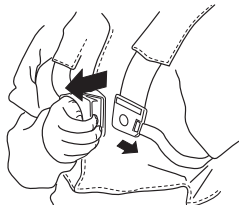


ПРЕДУПРЕЖДЕНИЕ! Длительное воздействие вибрации может привести к травме кровообращения или расстройствам нервной системы у людей с нарушенным кровообращением. В случае появления симптомов перегрузки от вибрации следует обратиться к врачу. Такими симптомами могут быть онемение, потеря чувствительности, "щекотки", "колотье", боли, потер силы или слабость, изменение цвета и состояния кожи. Обычно подобные симптомы проявляются на пальцах, руках или запястьях. При низкой температуре риск увеличивается.

Быстрое отстегивание

В качестве элемента безопасности на груди имеется легкодоступный, быстро отстегивающийся замок, предусмотренный на случай возгорания или любой другой ситуации, требующей быстрого освобождения от машины и оснастки. См. указания в разделе Регулирование положения оснастки и подрезчика.

На некоторых оснастках имеется также быстроотстегивающийся замок около крюка для подвешивания.



Удостоверьтесь, что привязные ремни оснастки были правильно расположены. Когда машина будет отрегулирована, проверьте работу системы быстрого отстегивания оснастки.

ОБЩИЕ ПРЕДПИСАНИЯ ПО БЕЗОПАСНОСТИ

Глушитель

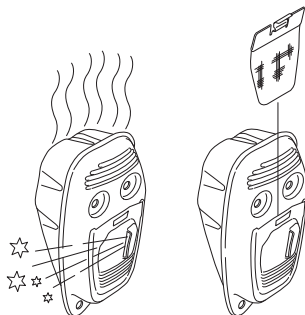


ПРЕДУПРЕЖДЕНИЕ! Никогда не пользуйтесь машиной в помещении или в непроветриваемых местах. В выхлопных газах содержится окись углерода -- бесцветный, ядовитый и крайне опасный газ.

Глушитель предназначен для снижения уровня шума и отвода в сторону от работающего человека выхлопных газов. Глушитель, оборудованный катализатором, предназначен также для уменьшения содержания в выхлопах вредных веществ.



В странах с жарким и сухим климатом вероятность возникновения пожаров очевидна. Поэтому мы оборудуем некоторые глушители т.н. искроулавливающей сеткой. Проверьте, оборудован ли глушитель вашей машины такой сеткой.

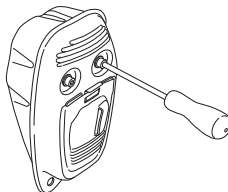


При наличии глушителя такого типа очень важно строго соблюдать инструкции по проверке, уходу и обслуживанию.

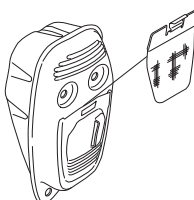
Никогда не используйте устройство с неисправным глушителем.



Периодически проверяйте, чтобы глушитель был надежно закреплен на корпусе машины.



Если глушитель на вашей машине дополнительно оборудован искрогасящим фильтром, его следует регулярно прочищать. Забитый фильтр может вызвать перегрев двигателя и привести к серьезным повреждениям двигателя.



ПРЕДУПРЕЖДЕНИЕ! Глушитель катализатора сильно нагревается в процессе работы и после работы некоторое время остается горячим. Это происходит и в режиме холостого хода. Соприкосновение может вызвать ожог кожи. Помните об опасности пожара!



ПРЕДУПРЕЖДЕНИЕ! В глушителе есть химикаты, которые могут вызывать раковые заболевания. Избегайте контакта с этими элементами в случае повреждения глушителя.



ПРЕДУПРЕЖДЕНИЕ! Помните о следующем:

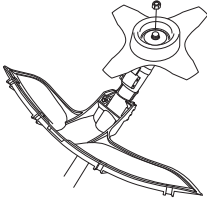
Выхлопные газы двигателя горячи и могут содержать искры, который могут стать причиной пожара. Поэтому машину никогда не следует запускать внутри помещения или рядом с легковоспламеняемым материалом.

ОБЩИЕ ПРЕДПИСАНИЯ ПО БЕЗОПАСНОСТИ

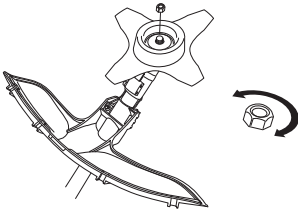
Контргайка



На некоторых видах режущего оборудования для крепления используется контргайка.



При сборке надо затягивать гайку против направления вращения режущего оборудования. При разборке надо отвинчивать гайку в направлении вращения режущего оборудования. (ЗАМЕЧАНИЕ!) Гайка имеет левостороннюю резьбу.) Затяните гайку торцевым гаечным ключом.



Нейлоновая прокладка контргайки не должна быть изношена настолько, чтобы ее можно было поворачивать вручную. Прокладка должна выдерживать усилие минимально 1,5 Нм. Гайку следует заменить после ее использования приблизительно 10 раз.

Режущее оборудование

В настоящем разделе описано то, как Вы, благодаря правильному обслуживанию и использованию правильного режущего оборудования:

- Снизить риск отдачи машины.
- Достичь максимального эффекта при пилении.
- Продлить срок службы пилы и пильного аппарата.

ВАЖНО!

Пользуйтесь режущим оборудованием только с нами предназначенной для него защитой! См. главу Технические данные.

Пользуйтесь указаниями инструкции для режущего оборудования для правильной установки струны и выбора правильного диаметра струны.

Зубья лезвия должны быть правильно заточены! Следуйте наши инструкции. Правила затачивания приведены также на упаковке лезвия.

Поддерживайте правильную разводку! Выполняйте указания наших инструкций и пользуйтесь рекомендованным шаблоном для разводки.



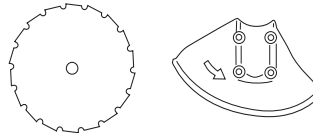
ПРЕДУПРЕЖДЕНИЕ! Всегда выключайте двигатель перед тем, как приступить к работе над какой-либо частью режущего оборудования. Оно продолжает вращаться даже при отпущенном дросселе. Удостоверьтесь в том, что режущие оборудование остановилось полностью и отсоедините провод от свечи зажигания, прежде чем приступить к работе с ним.



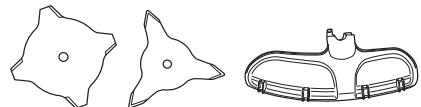
ПРЕДУПРЕЖДЕНИЕ! Неправильное режущее оборудование или неправильно заточенные зубья лезвия увеличивают риск отдачи.

Режущее оборудование

Лезвие для пилы предназначено для срезания кустарников и тонких деревьев.

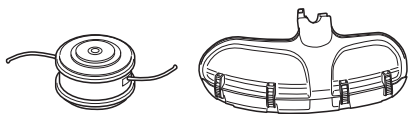


Лезвие и нож для травы предназначены для выкашивания сильной травы.



ОБЩИЕ ПРЕДПИСАНИЯ ПО БЕЗОПАСНОСТИ

Головка триммера предназначена для триммерной стрижки.



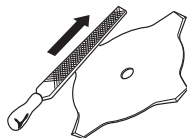
Общие правила



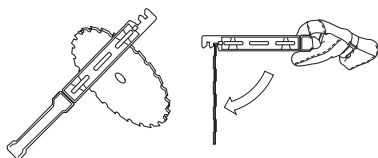
Пользуйтесь режущим оборудованием только с нами предназначенной для него защитой! См. главу Технические данные.



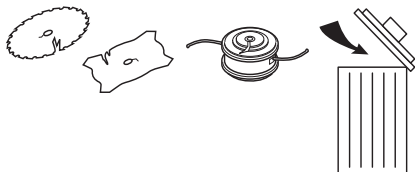
Режущие зубья лезвия должны быть правильно заточены! Пользуйтесь нашими рекомендациями и шаблоном для заточки. Неправильно заточенное или поврежденное лезвие увеличивает риск несчастных случаев.



Соблюдайте правильную разводку пилы! Выполняйте наши инструкции и пользуйтесь рекомендуемым инструментом для разводки. Неправильно осуществленная разводка пилы увеличивает риск заклинивания и отдачи и наносит вред лезвию пилы.



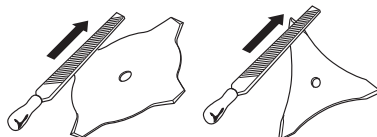
Проверьте режущее оборудование на наличие повреждений или трещин. Поврежденное режущее оборудование следует обязательно заменить.



Затачивание ножа и лезвия травы



- На упаковке режущего оборудования описано как правильно производить заточивание. Лезвие и нож затачиваются плоским напильником с односторонним узором.
- Для сохранения балансировки, все углы должны быть заточены одинаково.



ПРЕДУПРЕЖДЕНИЕ! Всегда выбрасывайте погнутое, перекошенное, треснувшее, разорванное или поврежденное иным образом лезвие. Не пытайтесь выпрямить перекошенное лезвие для повторного использования. Пользуйтесь только исправными лезвиями предписанного типа.

Затачивание лезвия пилы



- На упаковке режущего оборудования описано как правильно производить заточивание.

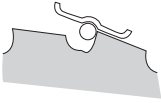
Правильно заточенное лезвие является условием эффективной работы и позволяет избежать ненужного износа лезвия и подрезчика.



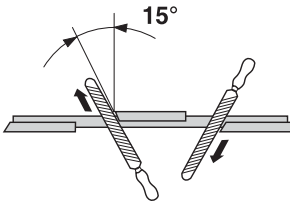
- Удостоверьтесь в том, что у лезвия есть хорошая опора, когда вы пользуетесь

ОБЩИЕ ПРЕДПИСАНИЯ ПО БЕЗОПАСНОСТИ

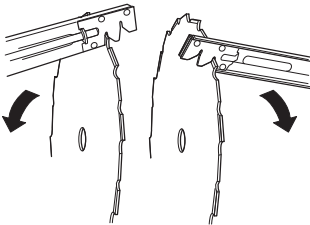
напильником. Пользуйтесь круглым напильником на 5,5 мм с держателем.



- Угол затачивания 15°. Зубья затачиваются один вправо и один влево. Если лезвие сильно побито камнями, верхняя сторона зубца может, в исключительных случаях, нуждаться в затачивании плоским напильником. В таких случаях это надо делать до затачивания круглым напильником. Затачивание верхней поверхности должно выполняться одинаково на всех зубьях.



- Отрегулируйте разводку. Она должна составлять 1 мм.



Триммерная головка

ВАЖНО!

Обязательно убедитесь в том, что струна триммера плотно и равномерно намотана на барабан, поскольку в противном случае возможны вредные вибрации.

- Пользуйтесь только рекомендованными головками триммера и струнами. Они проверены изготовителем на соответствие размерам конкретного двигателя. Это особенно важно при использовании полностью автоматизированной головки триммера. Пользуйтесь только рекомендованным режущим оборудованием. См. главу Технические данные.

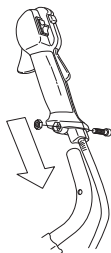


- Обычно для меньшей машины требуются небольшие головки триммера и наоборот. Это связано с тем, что при кошении с использованием струны двигатель должен отбрасывать струну в радиальном направлении от головки триммера, встречая при этом сопротивление со стороны скашиваемой травы.
- Длина струны также важна. Более длинная струна требует более мощного двигателя, чем короткая струна такого же диаметра.
- Удостоверьтесь, что нож, размещенный на защите триммера, не поврежден. Он используется для обрезки струны до нужной длины.
- Для увеличения срока службы струны ее можно в течение нескольких дней вымачивать в воде. Это сделает ее плотнее, и она дольше продержится.

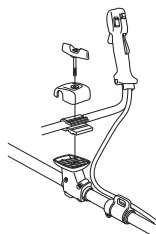
Монтаж руля и ручки газа



- Снимите винт в задней части ручки газа.
- Наденьте ручку газа на правую сторону руля (см. рисунок).



- Совместите отверстие фиксирующего винта в рукоятке с отверстием в руле.
- Поставьте винт в отверстие с задней стороны на рукоятке.
- Закрутите винт через рукоятку и руль. Затяните.



- Установите детали крепления как показано на рисунке.
- Надеть оснастку и подвесьте машину на подвесном крюке. После этого произвести точную регулировку, чтобы машина находилась в удобном для работы положении, будучи подвешенной в оснастке.
- Затяните ручку.

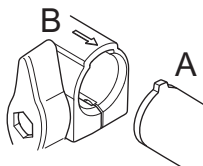


Сборка и разборка двухсекционного вала

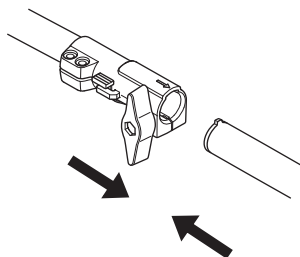


Сборка

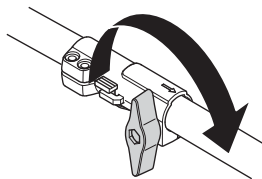
- Ослабьте муфту, повернув ручку против часовой стрелки.
- Выровняйте выступ подсоединяемой части (А), чтобы он находился на одной линии со стрелкой на соединении (В).



Прижмите подсоединяемую часть в соединении, пока она не защелкнется на своем месте.

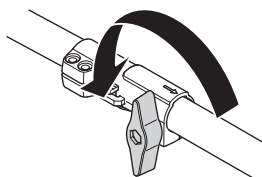


Перед использованием узла, хорошо затяните ручку.



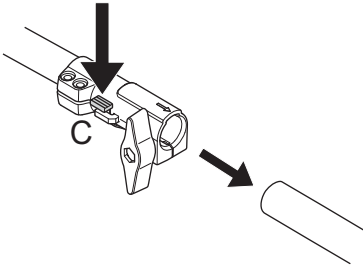
Разборка

Освободите соединение, повернув ручку (как минимум 3 раза).



СБОРКА

Втолкните и удерживайте кнопку (С). Удерживая надежно конец двигателя, вытяните подсоединяемую часть прямо наружу из соединения.

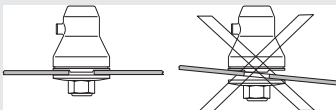


Монтаж режущего оборудования



ПРЕДУПРЕЖДЕНИЕ!

При установке режущего оборудования, исключительно важно, чтобы направляющая поводкового патрона/опорного фланца была посередине отверстия режущего оборудования. Неправильно установленное режущее оборудование может стать причиной серьезной и/или смертельной травмы.



ПРЕДУПРЕЖДЕНИЕ! Категорически запрещается использовать режущее оборудование без смонтированной рекомендуемой защиты. См. главу Технические данные. Установка неправильной или поврежденной защиты, может привести к серьезной травме.

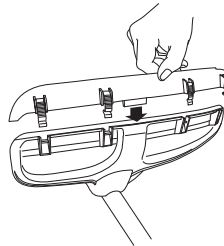
ВАЖНО! Для работы с лезвием для пиления или с лезвием для кошения травы, на машине должен быть руль правильного типа, щиток для лезвия и оснастка.

Установка дополнительного ограждения

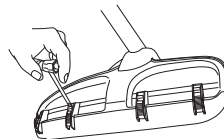


ВНИМАНИЕ! Дополнительное ограждение должно устанавливаться всегда при использовании с триммерных головок/пластмассовых лезвий и комбинированных ограждений. Дополнительное ограждение должно быть снято при использовании с лезвий для травы и комбинированных ограждений.

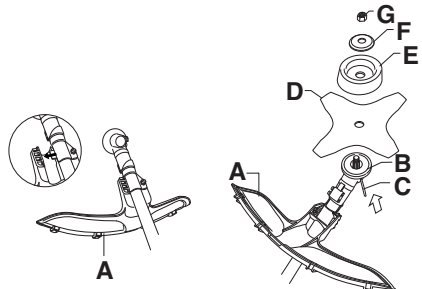
Введите направляющую дополнительного ограждения в щель комбинированного ограждения. Затем четырьмя защелками закрепите дополнительное ограждение.



Дополнительное ограждение легко снимается с помощью свечного ключа, см. рис.



Установка щитка для лезвия, лезвия для травы и ножа для травы

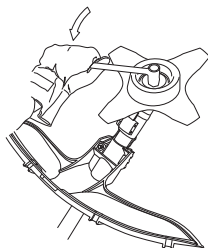


СБОРКА

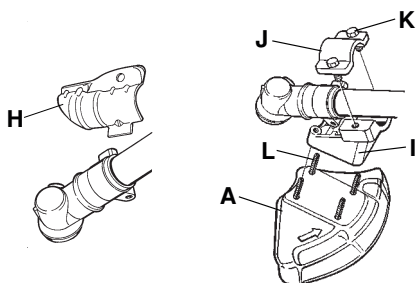
- Защиту лезвия/комбинированную защиту (А) следует зацепить в креплении на трубке вала и зафиксировать винтом. **ВНИМАНИЕ!** Обязательно снимите дополнительное ограждение.

Используйте рекомендованный щиток для лезвия. См. Раздел Технические характеристики.

- Надеть на выходной вал поводковый патрон (В).
- Поворачивать вал лезвия до тех пор, пока одно из отверстий в поводковом патроне не совместится с отверстием в корпусе зубчатой передачи.
- Вставить стопорный штифт (С) в отверстие, чтобы зафиксировать выходной вал.
- Надеть на выходной вал лезвие (Д), опорную чашку (Е) и опорный фланец (Ф).
- Установите гайку (G). Момент затяжки гайки составляет 35-50 Нм. Используйте гаечный ключ из набора инструментов. Держите ручку ключа как можно ближе к щитку лезвия. Гайка затягивается при вращении торцевого ключа против направления вращения триммера (**ВНИМАНИЕ!** левосторонняя резьба).

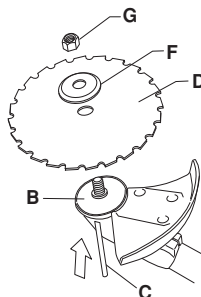


Установка щитка лезвия и лезвия для пиления

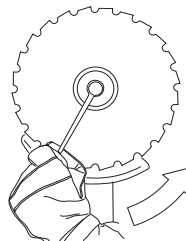


- Снимите крепежную пластину (Н). Установите переходник (И) и крепление (Й) двумя болтами (К) как показано на рисунке. Щиток лезвия (А) крепится 4-мя болтами (Л) к переходнику, как показано на рисунке.

ВНИМАНИЕ! Используйте рекомендованный щиток для лезвия. См. Раздел Технические характеристики.



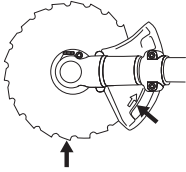
- Надеть на выходной вал поводковый патрон (В).
- Поворачивать вал лезвия до тех пор, пока одно из отверстий в поводковом патроне не совместится с отверстием в корпусе зубчатой передачи.
- Вставить стопорный штифт (С) в отверстие, чтобы зафиксировать выходной вал.
- Установите лезвие (Д) и опорный фланец (Ф) на выходной оси.
- Установите гайку (G). Момент затяжки гайки составляет 35-50 Нм. Используйте гаечный ключ из набора инструментов. Держите ручку ключа как можно ближе к щитку лезвия. Гайка затягивается при вращении торцевого ключа против направления вращения триммера (**ВНИМАНИЕ!** левосторонняя резьба).



- При ослаблении и затягивании гайки лезвия для пиления, рука может быть травмирована зубьями лезвия. Старайтесь, чтобы при этой работе ваша рука всегда была защищена щитком лезвия. Эта задача облегчается за счет использования длинного торцевого ключа. На иллюстрации стрелкой показан

СБОРКА

участок, в котором следует располагать торцовый ключ при ослаблении и затягивании гайки.

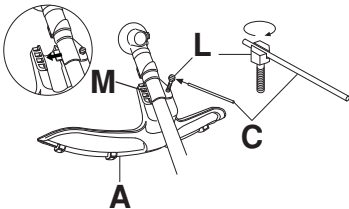


Установка других защит и режущего оборудования

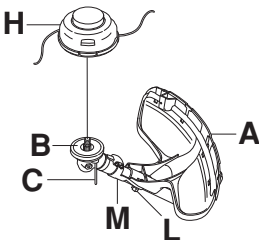


- Установите защиту триммера/комбинированную защиту (А) для работы с головкой триммера/пластмассовыми ножами. **ВНИМАНИЕ!** Обязательно установите дополнительное ограждение.

Навесьте щиток триммера/комбинированный щиток (А) на два крючка на держателе (М). Согните щиток вокруг вала и закрепите его винтом (L) на противоположной стороне вала. Пользуйтесь стопорным штырем (С). Вложите стопорный штырь в паз на головке винта и затяните. См. рисунок.

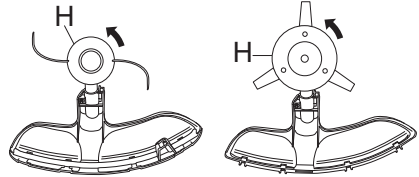


- Надеть на выходной вал поводковый патрон (В).



- Поворачивать вал лезвия до тех пор, пока одно из отверстий в поводковом патроне не совместится с отверстием в корпусе зубчатой передачи.
- Вставить стопорный штифт (С) в отверстие, чтобы зафиксировать выходной вал.

- Закрутите головку триммера/пластмассовые ножи (Н) по резьбе навстречу направлению вращения.



- Для снятия повторить все операции в обратном порядке.

Регулирование положения оснастки и подрезчика



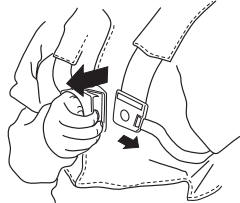
ПРЕДУПРЕЖДЕНИЕ! При работе подрезчик всегда должен быть подвешен на оснастке. В ином случае вы не сможете безопасно управлять подрезчиком, и это может привести к травмированию вас лично, или других. Никогда не пользуйтесь оснасткой со сломанным быстро отстегивающимся замком.

Стандартная оснастка



Быстрое отстегивание

Спереди имеется легкодоступный и быстро отстегивающийся замок. Пользуйтесь им в случае, если двигатель загорится или в другой аварийной ситуации, когда необходимо быстро высвободиться из оснастки и от машины.



Равномерное распределение нагрузки на плечи

Хорошо отрегулированная оснастка и машина значительно облегчают работу. Отрегулируйте оснастку для наилучшего рабочего положения.

СБОРКА

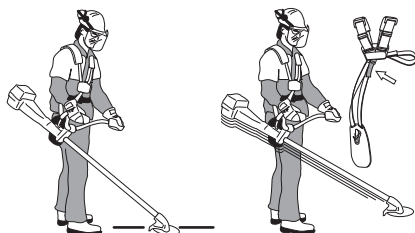
Натяните боковые ляжки так, чтобы вес равномерно распределялся на плечи.



Правильная высота

1 Расчистка леса

При расчистке леса машину следует нести в оснастке так, чтобы режущее оборудование было наклонено несколько вперед относительно поверхности. Отрегулируйте высоту ремнем к крюку для подвешивания на оснастке.



2 Кошение травы

При расчистке травы машину следует нести в оснастке так, чтобы режущее оборудование было параллельно поверхности.

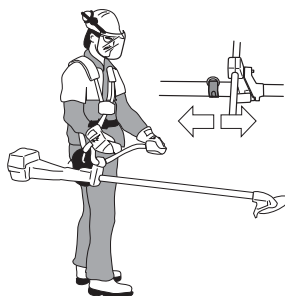


Правильный баланс

1 Расчистка леса

для уравновешивания машины следует переместить на машине ушко для подвешивания вперед или назад. На некоторых моделях ушко для подвешивания зафиксировано, но в нем есть несколько отверстий для крюка для подвешивания. Машина правильно уравновешена, когда она висит вертикально на крюке для подвешивания. Таким образом будет

уменьшен риск пиления камня, если Вам понадобится отпустить руль.



2 Кошение травы

Уравновесьте лезвие на удобной для резания высоте, т.е. близко к земле.



ПРАВИЛА ОБРАЩЕНИЯ С ТОПЛИВОМ

Правила безопасности при заправке

Никогда не включайте машину:

- 1 Если вы пролили топливо на него. Протрите брызги и оставте остатки бензина выпариться.
- 2 Если вы пролили топливо на себя или свою одежду, смените одежду. Помойте те части тела, которые были в контакте с топливом. Пользуйтесь мылом и водой.
- 3 Если на машине происходит утечка топлива. Регулярно проверяйте крышку топливного бака и шланги на предмет протекания. В случае утечки обратитесь в сервисный центр.

Транспортировка и хранение

- Следует хранить и транспортировать машину и топливо таким образом, чтобы не было риска контакта подтеков или паров с искрами или открытым огнем, например, у электромашин, электродвигателей, электрических и силовых переключателей/нагревателей и котлов.
- Топливо всегда следует хранить и транспортировать в специальных емкостях, предназначенных для этой цели.
- Перед тем, как направить устройство на длительное хранение, следует опорожнить топливный бак. Выясните на местной бензозаправочной станции, куда вы можете слить отработавшее топливо. Слейте жидкость из бака в подходящие емкости; выполняйте эту операцию в хорошо проветриваемом помещении.
- Следите за тем, чтобы машина была хорошо очищенной, и чтобы перед ее продолжительным хранением было выполнено полное обслуживание.
- При транспортировке или хранении машины на нем всегда должно быть установлена транспортная защита режущего оборудования.
- Закрепляйте машину во время транспортировки.
- Чтобы не произошло непроизвольного запуска двигателя, колпачок свечи следует снимать при длительном хранении, если машина будет оставлена без присмотра и при любом обслуживании.
- Дайте машине остыть перед отправкой на хранение.



ПРЕДУПРЕЖДЕНИЕ! Соблюдайте осторожность при обращении с топливом. Помните об опасности пожара, взрывов и вдыхания паров.

Топливо

ВНИМАНИЕ! Машина оснащена двухтактным двигателем и должна всегда работать на смеси бензина и масла для двухтактных двигателей. Для получения правильного состава топливной смеси следует аккуратно отмерять количество входящего в состав масла. При приготовлении небольшого количества топливной смеси даже малая неточность может сильно повлиять на качество топливной смеси.



ПРЕДУПРЕЖДЕНИЕ! Топливо и испарения топлива крайне пожароопасны и могут привести к серьезным травмам при вдыхании и контакте с кожей. Поэтому будьте осторожны при обращении с топливом и обеспечьте хорошую вентиляцию при обращении с топливом.



ПРЕДУПРЕЖДЕНИЕ! При работе с топливом всегда следует заботиться о хорошей вентиляции.

Неэтилированный бензин



ВНИМАНИЕ! Пользуйтесь всегда смесью масла и очищенного бензина с минимальным октановым числом 90 (RON), для двигателей с катализатором (см. главу Технические данные) применяется только неэтилированный бензин с примесью масла. Неэтилированный бензин портит катализатор.

По возможности пользуйтесь экологическим, т.н. щелочным бензином.



Дозволяється використовувати паливну бензиново-етанолову суміш E10 (вміст етанолу не більше 10%). У випадку використання сумішей з вищим вмістом етанолу можуть виникнути робочі умови, здатні викликати пошкодження двигуна.

- Рекомендуемое минимальное октановое число 90 (RON). Если двигатель будет работать при более низком октановом числе чем 90, двигатель может производить стук. Это приводит к увеличению температуры двигателя, что в свою очередь может привести к его серьезным неисправностям.
- При длительной работе на высоких оборотах рекомендуется использовать бензин с более высоким октановым числом.

ПРАВИЛА ОБРАЩЕНИЯ С ТОПЛИВОМ

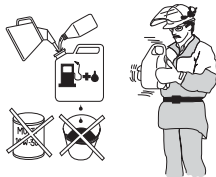
Масло для двухтактных двигателей

- для достижения лучшего результата и мощности, пользуйтесь маслом HUSQVARNA для двухтактных двигателей, которое специально создано для наших двухтактных двигателей с воздушным охлаждением.
- Никогда не пользуйтесь маслом, предназначенным для двухтактных лодочных двигателей с водяным охлаждением, т.н. "outboardoil" (наименование TCW).
- Никогда не применяйте масло для четырехтактных двигателей.
- Низкое качество масла или чрезмерно богатая смесь масла/топлива может создать риск поломки функции катализатора и снижения срока его службы.
- Пропорции смешивания
1:50 (2%) с маслом для двухтактных двигателей HUSQVARNA.

Бензин, литр	Масло для двухтактных двигателей, литр
	2% (1:50)
5	0,10
10	0,20
15	0,30
20	0,40

Смешивание

- Всегда смешивайте бензин с маслом в чистой емкости, предназначенной для хранения топлива.
- Сначала всегда наливайте половину необходимого количества бензина. Затем добавьте полное требуемое количество масла. Смешайте (взболтайте) полученную смесь, после чего добавьте оставшуюся часть бензина.
- Тщательно смешайте (взболтайте) топливную смесь перед заливанием в топливный бак машины.



- Не готовьте запас топлива более чем на месячный срок.

- Если машина не используется в течении длительного времени, топливо нужно слить, а топливный бак вымыть.



ПРЕДУПРЕЖДЕНИЕ! Глушитель с катализатором сильно нагревается в процессе работы и после работы некоторое время остается горячим. Это происходит и в режиме холостого хода. Помните о риске пожара, в особенности при работе рядом с огнеопасными веществами и/или парами.

Заправка топливом



ПРЕДУПРЕЖДЕНИЕ! Для уменьшения риска возникновения пожара нужно учесть следующие меры предосторожности:

Смешать топливо и залить его за пределами помещения в месте, в котором исключена возможность искрообразования и воспламенения.

Не курите и не оставляйте теплых предметов вблизи топлива.

Перед дозаправкой всегда останавливайте двигатель.

Перед заправкой следует обязательно выключить двигатель и дать ему охладиться в течение нескольких минут. Заправку машины топливом следует производить в хорошо вентилируемых помещениях. Запрещается заправлять машину в закрытом помещении.

При заправке крышку топливного бака следует открывать медленно, чтобы постепенно стравить избыточное давление.

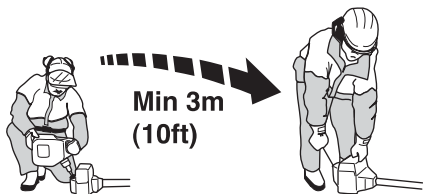
После заправки плотно затяните крышку топливного бака.

Перед запуском всегда относите машину в сторону от места заправки.

- Пользуйтесь топливным баком с защитой от переполнения.
- Если вы пролили топливо на него. Протрите брызги и оставте остатки бензина выпариться.

ПРАВИЛА ОБРАЩЕНИЯ С ТОПЛИВОМ

- Очистить крышку топливного бака. Наличие загрязнений в топливном баке ведет к перебоям в работе двигателя.
- Удостоверьтесь, что топливо хорошо смешано, встряхивая емкость перед заправкой топливного бака.

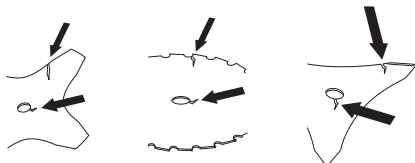


ЗАПУСК И ОСТАНОВКА

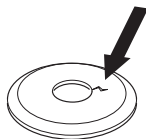
Проверка перед пуском



- Проверьте лезвие, чтобы в основании зубьев или посередине у отверстия не было трещин. Трещины обычно возникают если при затачивании у основания зубьев был оставлен очень острый угол или же при работе с незаточенным режущим лезвием. При обнаружении трещин выбросьте поврежденное лезвие.



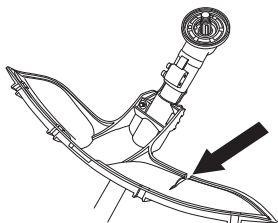
- Проверьте опорный фланец, чтобы на нем не было трещин по причине износа или чрезмерной затяжки. При обнаружении трещин выбросьте опорный фланец.



- Проверьте, чтобы контргайка не потеряла своего усилия. Фиксирующее усилие гайки должно быть как минимум 1,5 Нм. Гайку следует затягивать с усилием в 35-50 Нм.

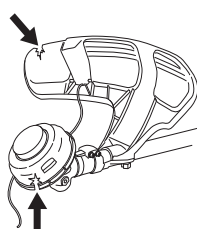


- Проверьте защиту лезвия, чтобы она не была повреждена и чтобы на ней не было трещин. При обнаружении трещин, или если защита лезвия была подвержена сильному удару, замените ее.



- Проверьте головку триммера и защиту триммера, чтобы они не были повреждены и чтобы на них не было трещин. При образовании трещин или же если головка триммера или защита триммера были

подвержены сильному удару, их следует заменить.



- Никогда не пользуйтесь машиной без защиты или же с поврежденной защитой.
- Все колпаки перед запуском машины должны быть правильно смонтированы и без повреждений.

Запуск и остановка



ПРЕДУПРЕЖДЕНИЕ! Перед запуском инструмента должны быть полностью совмещены колпак сцепления и трубка вала, поскольку, в противном случае, возможны ослабление сцепления и травмирование.

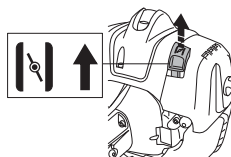
Перед запуском всегда относите машину в сторону от места заправки. Поставьте машину на устойчивую поверхность. Следите за тем, чтобы режущее оборудование не зацепило никакой предмет.

Следите за тем, чтобы в зоне работы не было посторонних, в ином случае возникает риск серьезных травм. Зона риска 15 метров.

Запуск



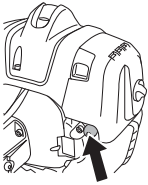
Заслонка топлива: Установите заслонку топлива в положение сытнения.



Топливный насос: Сожмите несколько раз резиновую грушу топливного насоса пока в нее

ЗАПУСК И ОСТАНОВКА

не начнет поступать топливо. Грушу нет необходимости заполнять полностью.



ПРЕДУПРЕЖДЕНИЕ! При запуске двигателя с включенным подсосом или в положении пуска, режущее оборудование начинает сразу же вращаться.

Прижмите корпус машины к земле левой рукой (**ВНИМАНИЕ!** Не ногой!). Ухватите ручку стартового шнура правой рукой и медленно потяните его, пока не почувствуете сопротивление (захваты вступают в действие), затем потяните шнур резким движением. Никогда не накручивайте стартовый шнур вокруг руки.

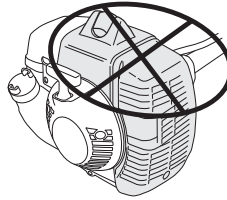
Возвратите рычаг подсоса в исходное положение сразу же после того, как произойдет зажигание и произведите новую попытку запуска, пока двигатель не заведется. Когда двигатель начнет работать, откройте полностью дроссель и стартовый газ будет автоматически отключен.

ВНИМАНИЕ! Не вынимайте полностью шнур и не выпускайте ручки стартера при полностью вытянутом шнуре, это может привести к повреждению машины.



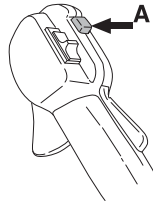
ВНИМАНИЕ! Не ставьте никакую часть тела на отмеченную поверхность. При поврежденном патроне контакт с телом вызывает ожоги кожи или электрический шок. Всегда пользуйтесь

перчатками. Никогда не пользуйтесь машиной с поврежденным патроном.



Для ручки дросселя с пусковым положением относится следующее:

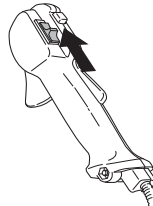
Для того, чтобы прийти в стартовое положение газа, необходимо вначале прижать ограничитель газа и регулятор газа, а затем прижать кнопку стартового положения газа (А). После этого ограничитель газа и регулятор газа следует отпустить, и затем отпустить также кнопку стартового положения газа. Функция стартового газа сейчас включена. Чтобы перевести двигатель обратно в режим холостого хода, следует прижать ограничитель газа и регулятор газа.



Остановка



Двигатель останавливается путем выключения зажигания.



ВНИМАНИЕ! Контакт остановки автоматически возвращается в положение запуска. Во избежание непроизвольного запуска, колпачок зажигания следует всегда снимать со свечи зажигания при монтаже, проверке и/или обслуживании.

МЕТОД РАБОТЫ

Общие рабочие инструкции

ВАЖНО!

В этом разделе описаны основные правила техники безопасности при работе подрезчиком и триммером.

Если вы окажетесь в ситуации, в которой вы почувствуете неуверенность, остановитесь и запросите совет специалиста. Свяжитесь с вашим дилером или мастерской по обслуживанию.

Не пытайтесь решить какую-либо задачу, если вы считаете, что она находится за пределами ваших возможностей.

Перед работой с инструментом, вы должны понять разницу между расчисткой поросли в лесу, кошением травы и триммерной обработкой газонов.

Основные правила безопасности



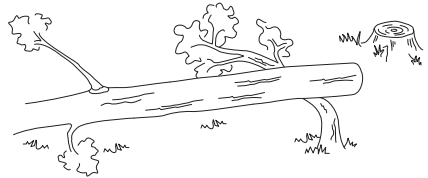
1 Оглянитесь вокруг:

- Проверьте, чтобы поблизости не было людей, животных или других объектов, которые могут повлиять на вашу работу.
 - Чтобы удостовериться, что никто не сможет оказаться в соприкосновении с режущим оборудованием или предметами, которые могут отбрасываться режущим оборудованием при работе.
 - **ВНИМАНИЕ!** Никогда не пользуйтесь машиной в ситуации, при которой вы не сможете позвать на помощь при несчастном случае.
- 2 Проверьте участок работы. Уберите все свободно лежащие предметы, как например камни, разбитое стекло, гвозди, стальную проволоку, веревки и прочее, которые могут быть отброшены или затянuty в режущее оборудование.
- 3 Не эксплуатируйте машину в плохих погодных условиях, таких, как густой туман, сильный дождь, порывистый ветер, сильный холод и т.д. Работа в плохую погоду сильно утомляет и вызывает дополнительный риск, напр. от скользкого грунта или непредсказуемого направления падения дерева и т.д.
- 4 Убедитесь, что вам возможно стоять стабильно. Проверьте, нет ли вокруг вас возможных помех и препятствий (корней, камней, веток, ям и т.д.) если вам вдруг

будет нужно быстро переместиться. Будьте особенно внимательны при работе в склоне.



- 5 Соблюдайте максимальную осторожность при пилении напряженных стволов. Напряженный ствол может внезапно спружинить, вернувшись в первоначальное положение до или после пиления. Если вы стоите с неправильной стороны или начинаете пиление в неправильном месте, дерево может ударить вас или машину так, что вы потеряете управление. Обе ситуации могут привести к серьезной травме.



- 6 Сохраняйте хорошее равновесие и надежную опору ног. Не прикладывайте слишком больших усилий. Всегда соблюдайте правильную дистанцию и балансировку.
- 7 Всегда держите машину двумя руками. Держите машину с правой стороны от тела. Подсоедините машину к подвесному кольцу оснastки. Не работайте вблизи горячих поверхностей. Не работайте вблизи вращающейся насадки для резанья.



МЕТОД РАБОТЫ

- 8 Режущее оборудование должно находиться ниже пояса.
- 9 Перед переноской отключите двигатель. Перед переносом на большое расстояние и транспортировкой следует использовать транспортную защиту.
- 10 Не следует опускать машину на землю при работающем двигателе, за исключением случаев, когда он хорошо виден.



ПРЕДУПРЕЖДЕНИЕ! Ни пользователь машины и никто другой не должен пытаться убирать в сторону отпиленный материал когда мотор работает или когда вращается режущее оборудование, так как это может привести к серьезным травмам..

Перед тем как убирать материал, намотавшийся вокруг оси ножа, остановите мотор и режущее оборудование, так как в ином случае создается риск травм. Угловая передача может нагреться во время работы и оставаться горячей некоторое время. Это создает риск получения ожога при контакте.



ПРЕДУПРЕЖДЕНИЕ! Остерегайтесь отбрасываемых предметов. Пользуйтесь всегда одобренными защитными очками. Никогда не наклоняйтесь над щитом режущего оборудования. Камни, мусор и пр. могут отбрасываться в глаза и привести к слепоте или в серьезным травмам.

В зоне работы не должны находиться посторонние. Дети, животные, зрители и помощники должны быть вне зоны работы на расстоянии более 15 м. Если кто-либо приближается к вам во время работы, немедленно остановите машину. Никогда не поворачивайтесь с машиной, не посмотрев вначале назад, и не убедившись в том, что в зоне риска никого нет.



ПРЕДУПРЕЖДЕНИЕ! Иногда в пространстве между защитой и режущим оборудованием застревают ветки или трава. Перед тем, как вы будете прочищать, остановите двигатель.

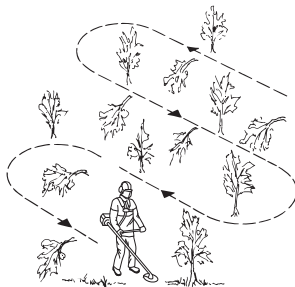
Методы работы



ПРЕДУПРЕЖДЕНИЕ! Машины, оснащенные подрезчиками или лезвиями для резки травы, может резко бросать в сторону, когда лезвия входят в контакт с закрепленным объектом. Это называется отдачей. Отдача может быть достаточно сильной, чтобы отбросить машину или оператора в любом направлении, в результате чего может быть потерян контроль над машиной. Отдача может быть неожиданной, если лезвие зацепится за что-либо, застрянет или запутается. Отдача наиболее вероятна в случае, если плохо видно подрезаемый материал.

Избегайте пиления участком лезвия между цифрой 12 и 3 по циферблату часов. При пилении этим участком на толстых стволах из-за скорости вращения лезвия возможна отдача.

- Перед тем, как приступить к расчистке, следует проверить очищаемый участок, его состояние, наклон, наличие камней, ям и т.п.
- После этого приступайте к работе, начиная с самого легкого участка, чтобы создать открытое поле и улучшить видимость при расчистке.
- В процессе работы перемещайтесь назад-вперед поперек участка, каждый ход должен охватывать рабочий участок в 4-5 метров. Это достигается при полном использовании всей рабочей площади захвата машины в обоих направлениях и обеспечивает оператора удобным и меняющимся рабочим участком для работы.

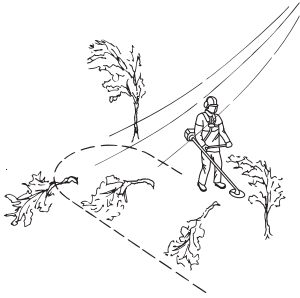


- Длина пути должна составлять приблизительно 75 м. По мере выполнения работы перемещайте заправочную канистру.
- На склонах путь следует прокладывать под прямым углом к склону. Гораздо легче

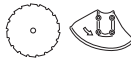
МЕТОД РАБОТЫ

работать поперек склона, чем поднимаясь и опускаясь по склону.

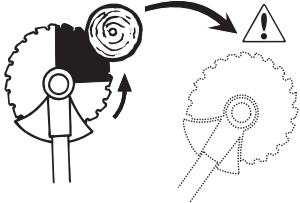
- Путь должен быть спланирован таким образом, чтобы вы могли избежать канав и иных препятствий. Кроме того, надо согласовывать путь с направлением и силой ветра, так чтобы срезанные стволы падали на уже очищенную территорию.



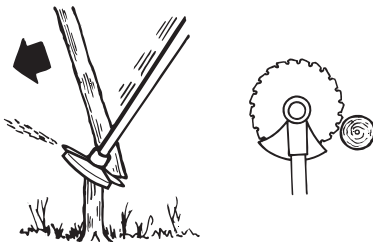
Очистка леса лезвием для пиления



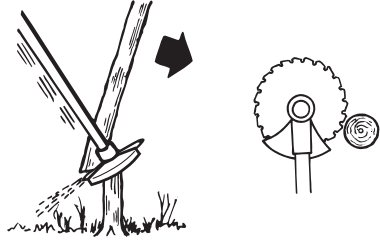
- При применении лезвия к толстым стволам возрастает риск отдачи. Поэтому следует избегать применения участка лезвия между цифрой 12 и 3 по циферблату часов.



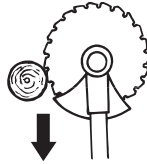
- Для того, чтобы дерево упало налево, нижнюю часть дерева следует отодвинуть вправо. Наклоните лезвие и резким движением переместите его по диагонали вниз и вправо. В то же время прижмите к стволу щиток лезвия. Используйте участок лезвия между цифрами 3 и 5 по циферблату часов. Перед началом пиления увеличьте обороты до максимальных.



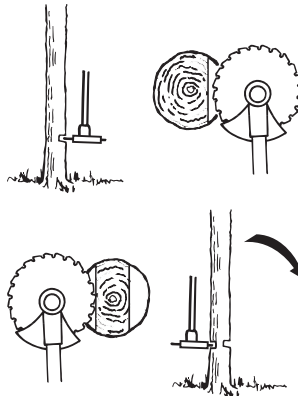
- Для того, чтобы дерево упало направо, нижнюю часть дерева следует сдвинуть влево. Наклоните лезвие и резким движением переместите его по диагонали вниз вправо. Используйте участок лезвия между цифрами 3 и 5 по циферблату часов, так чтобы направление вращения лезвия перенесло нижнюю часть дерева влево.



- Для того, чтобы дерево упало вперед, нижнюю часть дерева следует потянуть назад. Потяните лезвие назад быстрым и резким движением.



- Большие стволы следует резать с двух сторон. Определите, в каком направлении должен упасть ствол. Сначала следует применить пилу со стороны падения. Затем пилите с другой стороны, чтобы повалить ствол. Падающее давление должно соответствовать толщине ствола и твердости данной породы дерева. Для небольших стволов требуется большее давление, в то время, как для крупных стволов требуется меньшее давление.



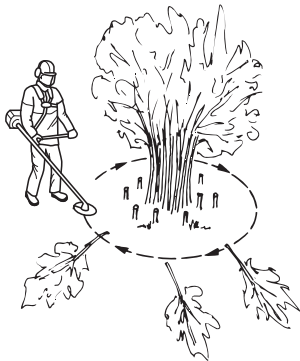
МЕТОД РАБОТЫ

- Если стволы стоят плотно, учитывайте это при выборе скорости продвижения.
- Если лезвие зажмет в пропиле, никогда не дергайте машину, пытаясь освободить ее. Вы можете в таком случае повредить лезвие, угловую передачу, вал или руль. Отпустите рукоятки, ухватите обеими руками вал и медленно потяните машину, чтобы освободить ее.

Резание кустарника лезвием для пиления



- Тонкие стволы и кустарники скашиваются. Работайте по принципу маятника, раскачиваям из стороны в сторону.
- Попытайтесь срезать несколько стволов одним движением.
- При срезании лиственных кустарников, расчистьте сначала место вокруг. Спилите вначале высокие крайние пни, чтобы не допустить застревания. Затем спилите пни до желаемой высоты. После этого попытайтесь начать расчистку с середины кустарника. Если это не получается, срежьте более высокие пни и дайте стволам возможность упасть на землю. Это снизит риск застревания режущего диска.

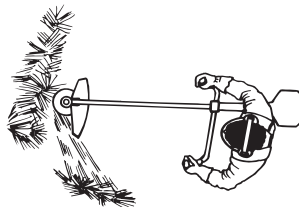


Подрезка травы лезвием для травы



- Лезвия и ножи для травы не должны использоваться для срезания стволов.
- Лезвие для травы предназначено для всех видов высокой или сильной травы.
- Производите кошение маятниковым движением из стороны в сторону, движение справа налево будет рабочим движением и движение слева направо будет возвратом.

Лезвие должно срезать траву своим левым краем (на циферблате часов - между 8 и 12).



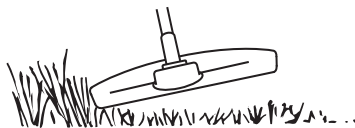
- Если наклонить лезвие несколько влево при подрезке, то срезанная трава будет укладываться ровными рядами, что облегчит ее стревание.
- Старайтесь работать в одном ритме. Стойте устойчиво, поставив стопы ног на некотором расстоянии друг от друга. После возвратного движения передвиньтесь вперед и опять станьте в устойчивом положении.
- Опорная чашка должна прилегать к земле. Она предохраняет лезвие от соприкосновения с землей.
- Уменьшите риск закручивания материала вокруг лезвия, выполняя следующие указания:
 - 1 Работайте всегда на полных оборотах газа.
 - 2 Старайтесь не проходить по уже срезанной траве при возвратном движении.
- Перед тем, как начать собирать срезанную траву, остановите двигатель и снимите лямку.

Триммерная обработка газонов триммерной головкой



Триммерная стрижка

- Дерните головку триммера непосредственно над землей под углом. Работу выполняет конец струны. Дайте струне возможность работать с собственной скоростью. Не прижимайте струну к выкашиваемому участку.



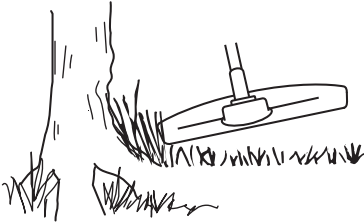
- Струна может легко скашивать траву и сорняки у стен, забора, деревьев и бордюров, однако он может также повредить чувствительную кору на деревьях и кустарниках и повредить столбы заборов.

МЕТОД РАБОТЫ

- Риск повреждения растений уменьшается за счет укорачивания струны до 10-12 см и уменьшения числа оборотов двигателя.

Очистка

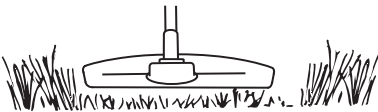
- При очистке производится удаление всей нежелательной растительности. Держите головку триммера непосредственно над землей, покачивая ей. Пусть конец струны ударяется о землю вокруг деревьев, столбов, статуй и т.п. **ЗАМЕЧАНИЕ!** Такой прием усиливает износ струны.



- Струна изнашивается быстрее и должна выдвигаться чаще при работе среди камней, кирпича, бетона, металлических заборов и т.п. чем при работе среди деревьев и деревянных заборов.
- При триммерной стрижке и очистке следует не полностью открывать дроссель (80%), чтобы продлить срок службы струны и уменьшить износ головки триммера.

Режущее оборудование

- Триммер идеально подходит для срезания такой травы, до которой трудно добраться, пользуясь обычной газонокосилкой. В процессе срезки держите струну параллельно земле. Избегайте прижимания головки триммера к земле, поскольку можно испортить газон и повредить инструмент.

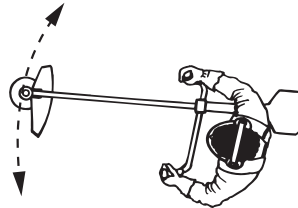


- Не допускайте постоянного соприкосновения головки триммера с землей в процессе срезки. Постоянное соприкосновение может привести к повреждению и износу головки триммера.

Подметание

- Вентилирующее действие вращающейся струны может быть использовано для быстрой и легкой очистки. Держите струну

параллельно над подметаемым участком и водите триммером из стороны в сторону.



- При срезке и подметании для получения наилучших результатов дроссель должен быть открыт полностью.

ВАЖНО!

Во избежание нарушения баланса и вибрации рукояток необходимо очищать крышку головки триммера каждый раз после повторного заполнения шнура. Также проверяйте прочие части головки на предмет необходимости проведения очистки.

Карбюратор

Пользуйтесь специальными защитными перчатками.

Настоящее изделие Husqvarna разработано и произведено по стандартам, обеспечивающим снижение содержания вредных веществ в выхлопах.

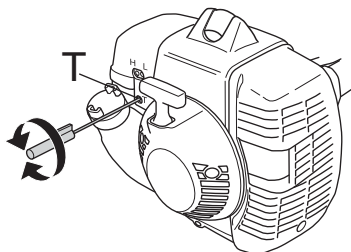
Предварительная регулировка

- Основная регулировка карбюратора выполняется на заводе во время испытания. Смесь устанавливается богаче и должна оставаться такой в течение первых часов работы машины. Затем следует производить регулировку карбюратора. Регулировка карбюратора должна осуществляться специалистом.

ВНИМАНИЕ! Если режущее оборудование вращается или подвигно при работе на холостых оборотах, винт Т следует вращать против часовой стрелки до тех пор, пока режущее оборудование не остановится.

Регулировка холостого хода

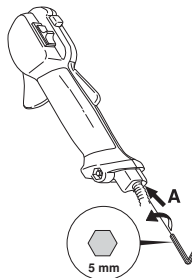
Отрегулируйте холостой ход винтом холостого хода Т, если это необходимо. Вначале поверните винт Т по часовой стрелке до тех пор, пока режущее оборудование не начнет вращаться. Затем поворачивайте винт против часовой стрелки, пока режущее оборудование не остановится. Правильной считается регулировка, при которой двигатель ровно работает в любом положении. До начала вращения режущего оборудования должен оставаться достаточный свободный ход.



ПРЕДУПРЕЖДЕНИЕ! Если холостые обороты невозможно отрегулировать так, чтобы режущее оборудование стояло неподвижно, обращайтесь к продавцу/в мастерскую. Не пользуйтесь машиной, пока не будет выполнена точная регулировка или ремонт.

Регулировка оборотов стартового газа

Чтобы добиться правильных оборотов стартового газа, в задней части ручки газа, возле кабелей, предусмотрен регулятор. Этим винтом (шестигранный 4 мм) можно увеличить или уменьшить количество оборотов стартового газа.



Делайте так:

- 1 Дайте машине возможность поработать на холостых оборотах.
- 2 Прижмите фиксатор газа согласно описанию инструкции под заголовком Запуск и остановка.
- 3 Если количество оборотов стартового газа чрезмерно низкое (ниже 4000 об/мин), то регулировочный винт А следует поворачивать по часовой стрелке, пока режущее оборудование не начнет вращаться. Затем поверните регулировочный винт еще на 1/2 оборота по часовой стрелке.
- 4 Если количество оборотов стартового газа чрезмерно высокое, то регулировочный винт А следует поворачивать против часовой стрелки, пока режущее оборудование не остановится. Затем поверните регулировочный винт на 1/2 оборота по часовой стрелке.



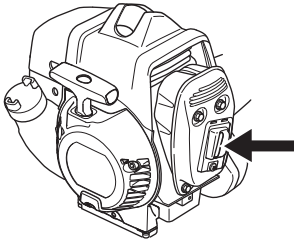
ПРЕДУПРЕЖДЕНИЕ! Если холостые обороты невозможно отрегулировать так, чтобы режущее оборудование стояло неподвижно, обращайтесь к продавцу/в мастерскую. Не пользуйтесь машиной, пока не будет выполнена точная регулировка или ремонт.

Глушитель

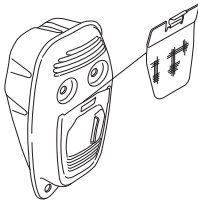


ВНИМАНИЕ! Некоторые глушители оснащены катализатором. См. главу Технические данные, чтобы узнать есть ли на вашей машине катализатор.

Глушитель служит для снижения уровня шума и отвода раскаленных выхлопных газов от рабочего. Выхлопные газы очень горячие и могут содержать искры, что может привести к пожару при прямом попадании на сухой и воспламеняющийся материал.



В некоторых глушителях предусмотрен специальный искрогаситель. Если ваша машина оборудована таким глушителем, сетку фильтра следует чистить раз в неделю. Наилучшие пользоваться стальной щеткой. Если на вашем инструменте стоит глушитель такого типа, то сетку следует очищать не реже одного раза в неделю. На глушителях с катализатором, такую очистку достаточно производить раз в месяц. При возникновении повреждений на сетке ее следует заменить. Если сетка часто бывает засорена, значит функция катализатора ухудшена. Обращайтесь к вашему продавцу за советом. Засорение сетки вызовет перегрев двигателя и повреждение цилиндра и поршня.

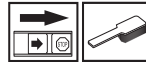


ВНИМАНИЕ! Не пользуйтесь машиной с поврежденным глушителем.

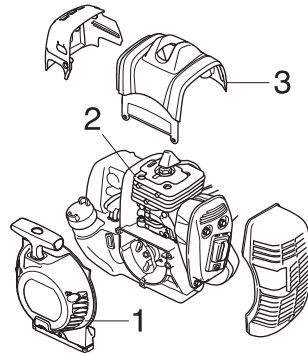


ПРЕДУПРЕЖДЕНИЕ! Глушитель катализатора сильно нагревается в процессе работы и после работы некоторое время остается горячим. Это происходит и в режиме холостого хода. Соприкосновение может вызвать ожог кожи. Помните об опасности пожара!

Система охлаждения



Для обеспечения как можно более низкой рабочей температуры машина оборудована системой охлаждения.



Состав системы охлаждения:

- 1 Воздухозаборник блока стартера.
- 2 Ребра охлаждения на рубашке цилиндра.
- 3 Крышка цилиндра (обеспечивает подачу холодного воздуха к цилиндру).

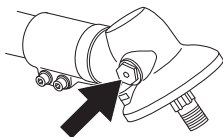
Производите очистку системы охлаждения щеткой раз в неделю или чаще, если этого требуют условия работы. Загрязненная или засоренная система охлаждения может привести к перегреву машины и вызвать повреждение поршня и цилиндра.

Угловая зубчатая передача

Угловую зубчатую передачу заполняют достаточным количеством консистентной смазки на заводе-изготовителе. Однако, прежде чем пользоваться пилой, следует убедиться, что эта передача на 3/4 заполнена

ТЕХНИЧЕСКОЕ ОБСЛУЖИВАНИЕ

смазкой. Пользуйтесь специальной смазкой HUSQVARNA.



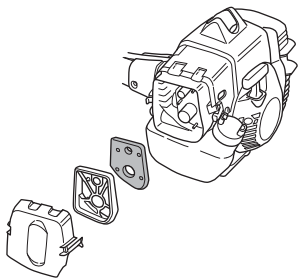
Обычно консистентная смазка не нуждается в замене, за исключением случаев ремонта передачи.

Воздушный фильтр



Воздушный фильтр следует регулярно чистить от пыли и грязи для того, чтобы избежать следующих повреждений:

- Сбой в работе карбюратора.
- Трудность запуска.
- Падение мощности двигателя.
- Напрасный износ частей двигателя
- Чрезмерный расход топлива



Воздушный фильтр следует очищать каждые 25 часов или чаще, если место работы слишком запылено.

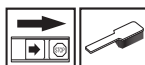
Очистка воздушного фильтра

Достать воздушный фильтр, сняв крышку цилиндра. Промыть в чистой, теплой мыльной воде. Перед сборкой удостовериться, что фильтр сухой.

Воздушный фильтр после эксплуатации в течение некоторого времени невозможно полностью вычистить. Поэтому его нужно периодически менять на новый. Поврежденный воздушный фильтр необходимо заменить.

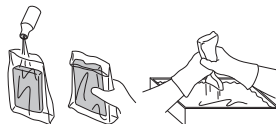
Если вы пользуетесь машиной в пыльных условиях, то воздушный фильтр должен быть пропитан маслом. См. раздел Пропитывание воздушного фильтра маслом.

Пропитывание воздушного фильтра маслом

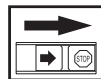


Пользуйте всегда специальным маслом HUSQVARNA для воздушного фильтра, арт. Ю 531 00 92-48. Масло для фильтра содержит растворитель, помогающий ему равномерно распределиться по всему фильтру. Старайтесь, чтобы масло не попадало на кожу.

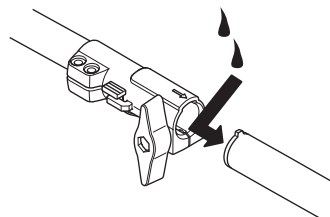
Положите фильтр в пластмассовый кулек и налейте в кулек масло для фильтра. Взболтайте масло, чтобы оно проникло во все щели. Выжмите фильтр внутри кулика и слейте излишки масла перед тем, как будете устанавливать фильтр на место на машине. Никогда не используйте для пропитывания моторное масло. Моторное масло быстро оседает на дне фильтра.



Двухсекционный вал 336RK



Конец ведущей оси в нижней секции вала следует смазывать изнутри смазкой после каждых 30 часов работы. В ином случае, если их не смазывать регулярно, имеется риск заедания концов приводной оси (со шлицевым соединением) двухсекционного вала.



Свеча зажигания



На работу свечи зажигания влияют следующие факторы:

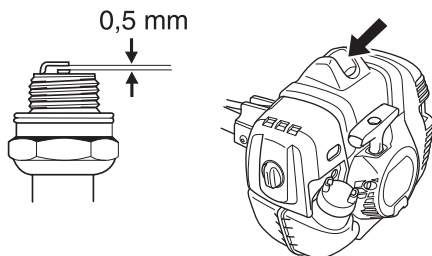
- Неправильная регулировка карбюратора.

ТЕХНИЧЕСКОЕ ОБСЛУЖИВАНИЕ

- Неудовлетворительная рабочая смесь (слишком много масла или несоответствующее масло).
- Грязный воздушный фильтр.

Эти факторы влияют на образование нагара на электродах свечи и могут привести к сбоям в работе и трудностям при запуске.

Если двигатель теряет мощность, плохо запускается, плохо: Превде жсего держит обороты холостого хода: прежде всего проверьте свечу зажигания. Если свеча грязная, прочистите ее и проверьте зазор электродов, 0,5 мм. Свечу нужно менять через месяц работы или при необходимости чаще.



ВНИМАНИЕ! Всегда используйте только указанный тип свечи! Применение несоответствующей модели может привести к серьезным повреждениям поршня/цилиндра.

ТЕХНИЧЕСКОЕ ОБСЛУЖИВАНИЕ

График технического обслуживания

Ниже приведен перечень обслуживания, которое необходимо выполнять на машине. Большинство пунктов описаны в разделе Обслуживание. Пользователь может выполнять только такие работы по обслуживанию и сервису, которые описаны в данном руководстве. Обслуживание большего охвата должно выполняться авторизованной сервисной мастерской.

Техническое обслуживание	Ежедневное обслуживание	Еженедельное обслуживание	Ежемесячное обслуживание
Очистите инструмент снаружи.	X		
Проверьте, чтобы ляжка не была повреждена.	X		
Убедитесь, что проушина подвески не повреждена.	X		
Проверьте, чтобы ограничитель газа и ручка газа отвечали требованиям безопасности.	X		
Проверьте работу контакта остановки.	X		
Проверьте, чтобы рукоятка и руль были целы и хорошо закреплены.	X		
Проверьте, чтобы режущее оборудование не вращалось на холостых оборотах.	X		
Прочистите воздушный фильтр. При необходимости замените.	X		
Проверьте, чтобы защита не была повреждена и чтобы на ней не было трещин. Замените защиту, если она была подвержена удару или если на ней есть трещины.	X		
Проверьте, чтобы лезвие было хорошо отцентровано, заточено и не растрескалось. Неотцентрованное лезвие вызывает вибрацию, что может привести к повреждению машины.	X		
Проверьте, чтобы головка триммера не была повреждена, и чтобы на ней не было трещин. При необходимости замените головку триммера.	X		
Проверьте, чтобы контргайка режущего оборудования была правильно затянута..	X		
Проверьте затяжку гаек и винтов.	X		
Проверьте, чтобы не было утечки топлива с двигателя, бака или трубок подачи топлива.	X		
Проверьте, чтобы транспортный предохранитель лезвия не был сломан и был правильно закреплен.	X		
Проверьте стартер со его шнуром.		X	
Проверьте виброгасящие элементы на предмет ослабления или износа.		X	
Очистить наружную поверхность свечи зажигания. Снять и проверить зазор между электродами. Отрегулировать его до 0,5 мм или заменить свечу. Проверьте, чтобы на свече был т.н. изолятор радиопомех.		X	
Прочищайте систему охлаждения машины.		X	
Очистите или замените искроулавливающую сетку на глушителе (относится только к глушителям без катализатора).		X	
Промыть карбюратор и окружающее его пространство.		X	
Удостовериться, что угловая зубчатая передача на 3/4 заполнена смазкой. Заполнить ее в случае необходимости, используя специальную смазку.		X	
Смажьте торец приводного вала в нижней половине соединительной муфты.		X	
Проверяйте, чтобы система освобождения оснастки правильно функционировала, и чтобы она не была повреждена.			X
Проверьте, чтобы топливный фильтр не был загрязнен или на топливном шланге не было трещин или других дефектов. При необходимости замените.			X
Осмотрите все провода и соединения.			X
Заменить свечу зажигания. Проверьте чтобы на свече был т.н. изолятор радиопомех.			X
Проверьте и очистите искоулавливающую сетку на глушителе (относится только к глушителям с катализатором).			X

ТЕХНИЧЕСКИЕ ДАННЫЕ

Технические данные

Технические данные	135R	336FR	336RK
Двигатель			
Объем цилиндра, см ³	34,6	34,6	34,6
диаметр цилиндра, мм	38,0	38,0	38,0
длина хода, мм	30,5	30,5	30,5
Обороты холостого хода, об/мин	2900	2900	2900
Рекомендуемые максимальные высокие обороты, об/мин	11500	11500	11500
Скорость вращения на выходной оси, об/мин	8220	8220	8220
Максимальная выходная мощность двигателя согласно ISO 8893, кВт/ об/мин	1,4/8400	1,4/8400	1,4/8400
Глушитель с катализатором	Да	Да	Да
Система зажигания с регулировкой частоты вращения	Да	Да	Да
Система зажигания			
Свеча зажигания	Champion RCJ 6Y	Champion RCJ 6Y	Champion RCJ 6Y
Зазор электродов, мм	0,5	0,5	0,5
Система топлива / смазки			
Емкость топливного бака, литров	0,6	0,6	0,6
Вес			
Вес, без топлива, режущего оборудования и защиты, кг	6,8	7,0	7,4
Эмиссия шума			
(См. прим.1)			
Уровень шума, измеренный дБ(А)	112	112	112
Уровень шума, гарантированный L _{WA} дБ(А)	113	113	113
Уровень шума			
(См. Примечание 2)			
Уровень шумового давления на уровне уха пользователя измерен согласно EN ISO 11806 и ISO 22868, дБ(А)			
С головкой триммера (оригинальной)	97	98	98
С лезвием для травы (оригинальным)	98	98	98
С лезвием для пиления (оригинальным)	-	97	97
Уровень вибрации			
(См. Примечание 3)			
Уровень вибрации (a _{hв,eq}) на ручках измерен согласно EN ISO 11806 и ISO 22867 в м/с ² .			
С головкой триммера (оригинальным), левым/правым	2,4/2,1	2,3/2,2	3,5/5,0
С лезвием для травы (оригинальным), левым/правым	2,9/2,5	2,8/2,5	4,3/2,9
С лезвием для пиления (оригинальным), левым/правым	-	3,7/2,7	3,4/3,0

Примечание 1: Шумовая эмиссия в окружающую среду измеряется как шумовой эффект (L_{WA}) согласно Директивы ЕС 2000/14/ЕС. Указанный уровень шума для машины измерен с оригинальным режущим оборудованием, дающим наивысший уровень. Разница между гарантированным и измеренным уровнем шума в том, что гарантированный уровень шума также включает разброс результатов измерений и вариации между машинами одной и той же модели, согласно директиве 2000/14/ЕС.

Примечание 2: Указанные данные об эквивалентном уровне шумового давления для машины имеют типичный статистический разброс (стандартное отклонение) 1 дБ(А).

Примечание 3: Указанные данные об эквивалентном уровне вибрации имеют типичный статистический разброс (стандартное отклонение) 1 м/с².

ТЕХНИЧЕСКИЕ ДАННЫЕ

Соответствующее дополнительное оборудование	Тип	Защита режущего оборудования, арт. Ю.
Центральное отверстие в лезвиях/ножах, Ц 25,4 мм		
Ось лезвия с резьбой M12		
Лезвие для травы/нож для травы	Multi 255-3 (Ц 255 3 зубца)	537 33 16-01
	Grass 255-4 (Ц 255 4 зубца)	537 33 16-01
	Multi 275-4 (Ц 275 4 зубца)	537 33 16-01
	Multi 300-3 (Ц 300 3 зубца)	537 33 16-01
Лезвие для пиления	Scarlet 200-22 (Ц 200 22 зубца)	537 38 77-01
Пластмассовые ножи	Tricut ř 300 мм (отдельные лезвия имеют номер детали 531 01 77-15)	537 33 16-01 / 537 34 94-01
Триммерная головка	T35, T35x (трос ř 2,4 – 3,0 мм)	537 33 16-01 / 537 34 94-01
	S35 (трос ř 2,4 – 3,0 мм)	537 33 16-01 / 537 34 94-01
	T45x (трос ř 2,7 – 3,3 мм)	537 33 16-01 / 537 34 94-01
	Auto 55 (трос ř 2,7 – 3,3 мм)	537 33 16-01 / 537 34 94-01
	Trimmy S II (трос ř 2,4 – 3,3 мм)	537 33 16-01 / 537 34 94-01
	Alloy (трос ř 2,0 – 3,3 мм)	537 33 16-01 / 537 34 94-01
Опорный колпак	503 89 01-02	-

Для указанных ниже моделей рекомендуется использовать следующие приспособления.

Приставки	Арт. Ю	Используется для
Насадка для кустореза с валом BSA 850.	967 02 67-01	336RK
Насадка-подрезчик с валом CSA 850.	967 02 69-01	336RK
Аксессуар для триммера с трубой рамы GTA 850	967 11 31-01	336RK

ДЕКЛАРАЦИЯ СООТВЕТСТВИЯ ЕС (Только для Европы)

Мы, компания Husqvarna AB, зарегистрированная по адресу SE-561 82 Huskvarna, Швеция, телефон +46-36-146500, объявляем под собственную исключительную ответственность, что изделие подрезчики Husqvarna 135R, 336FR, 336RK с серийным номером 2016 года и далее (на табличке данных после цифр обозначающих год изготовления следует серийный номер), соответствует ДИРЕКТИВЕ СОВЕТА:

- от 17 мая 2006 года, 'о машинах и механизмах' 2006/42/ЕС.
- от 26 февраль 2014 года, "об электромагнитной совместимости" 2014/30/EU.
- от 8 мая 2000 года 'об эмиссии шума в окружающую среду" 2000/14/ЕС. Оценка соответствия нормам выполнена согласно Приложению V. Дополнительная информация по эмиссиям шума приведена в разделе Технические характеристики.

Были использованы следующие стандарты:

EN ISO 12100:2010, EN ISO 11806-1:2011, ISO 14982:1998, CISPR 12:2007

SMP Svensk Maskinprovning AB, Box 7035, SE-750 07 Uppsala, Швеция, по собственному желанию осуществил типовую проверку для фирмы Хусьярна АБ. Сертификатам присвоен номер: SEC/11/2288 - 135R, SEC/11/2289 - 336FR, SEC/11/2289 - 336RK

SMP Svensk Maskinprovning AB также заверила соответствие приложению V Директивы совета 2000/14/EG. Сертификату присвоен номер:

01/164/069 - 135R, 01/164/069 - 336FR, 01/164/078 - 336RK

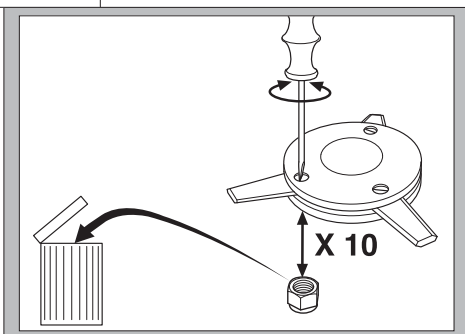
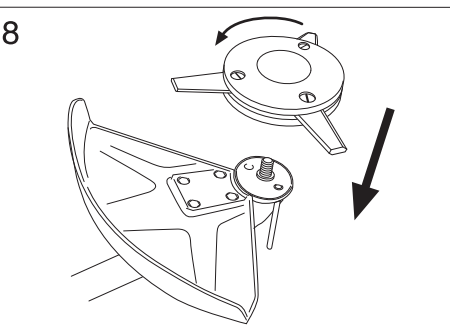
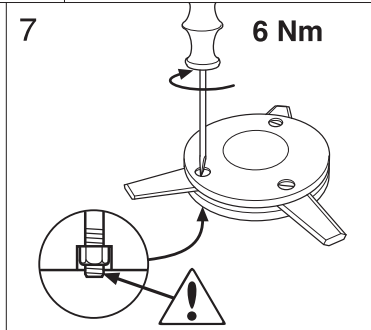
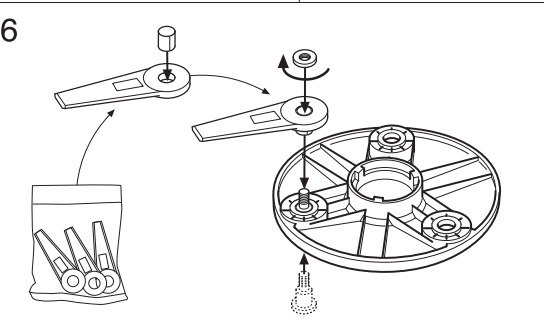
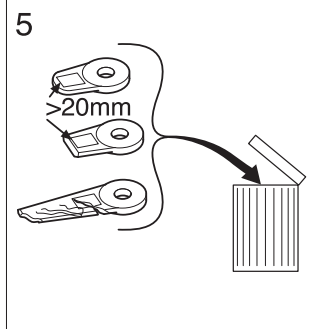
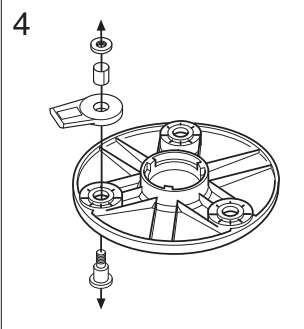
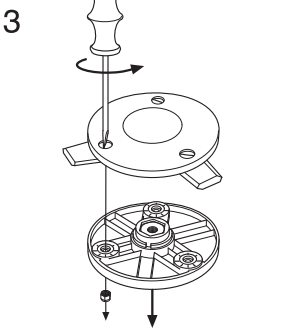
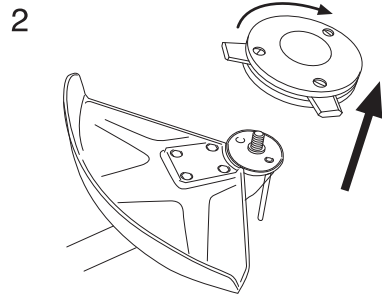
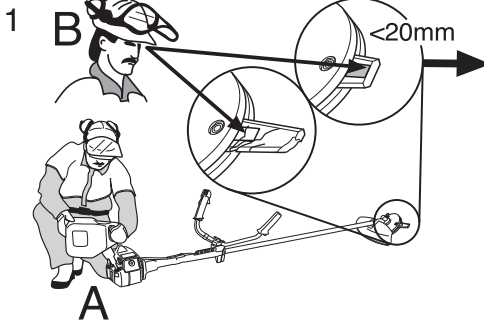
Huskvarna, 30 марта 2016 года



Per Gustafsson, Начальник отдела развития (уполномоченный представитель Husqvarna AB, ответственный за техническую документацию.)

141400, Московская обл., г. Химки, ул. Ленинградская, владение 39, строение 6, здание II, этаж 4, 8-800-200-1689

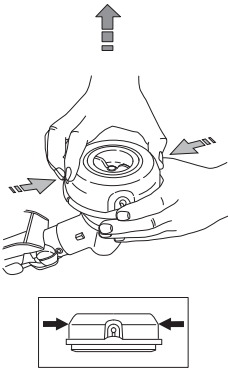
Tri Cut



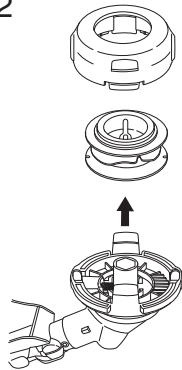
S35



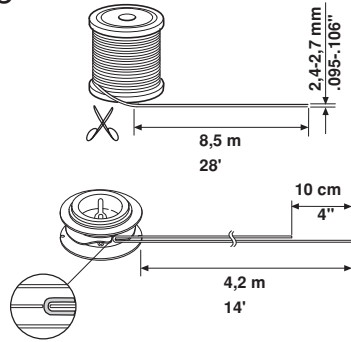
1



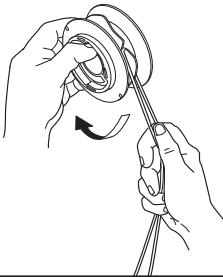
2



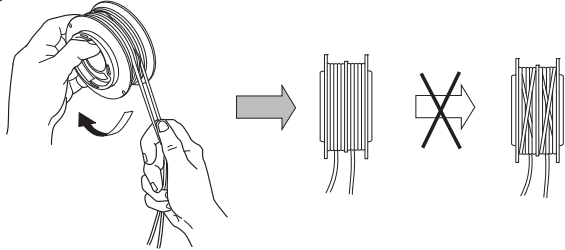
3



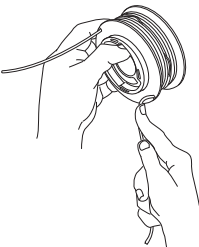
4



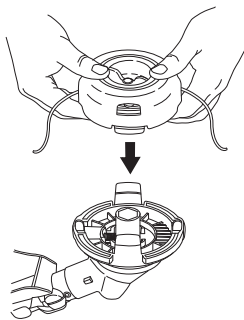
5



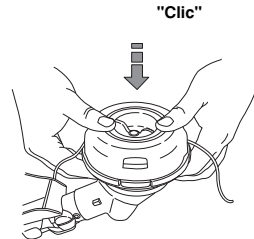
6



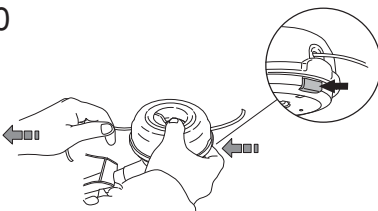
7



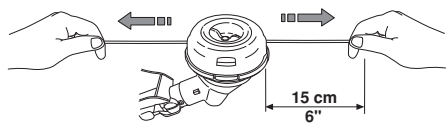
8



10



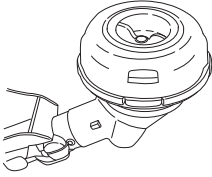
11



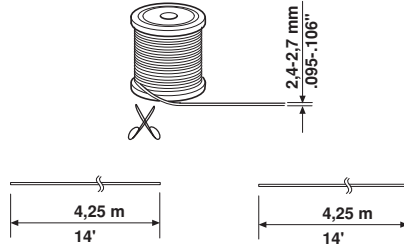
S35



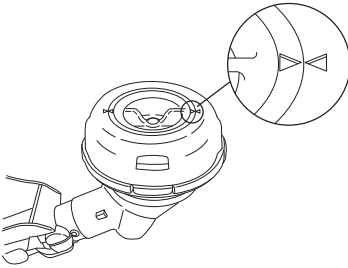
1



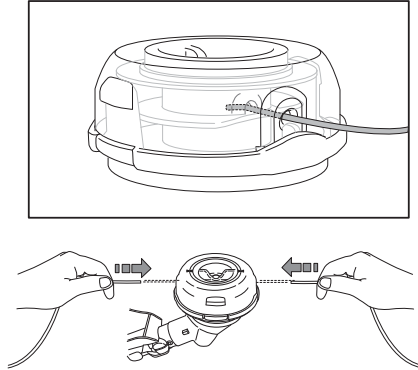
2



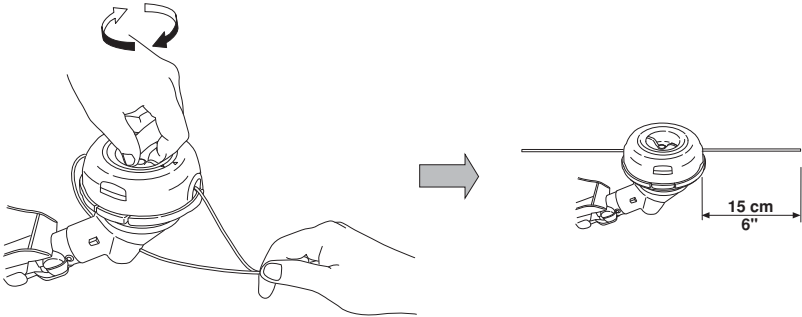
3



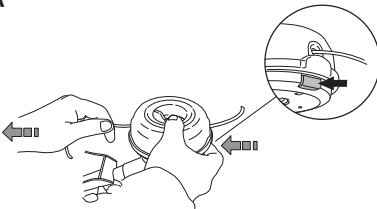
4



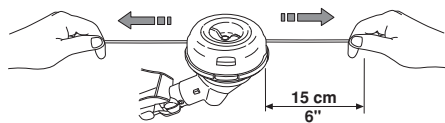
5



A



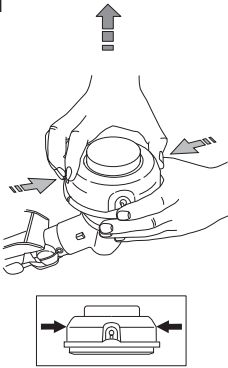
B



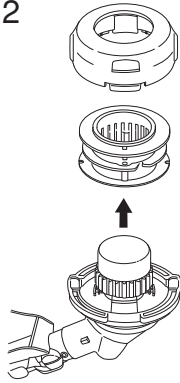
T35, T35x



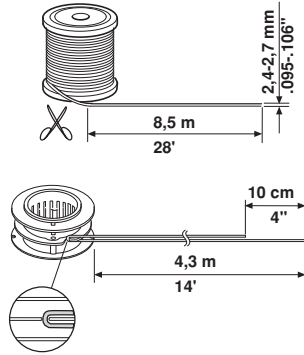
1



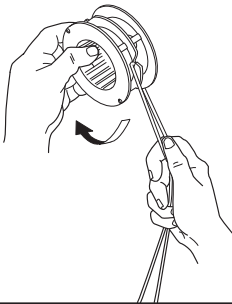
2



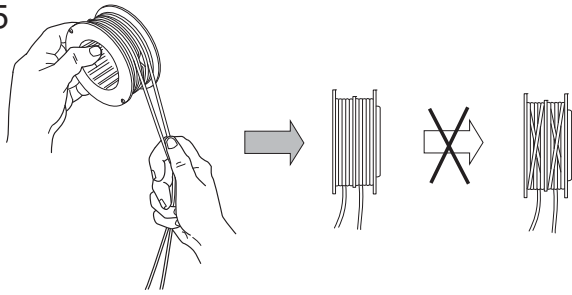
3



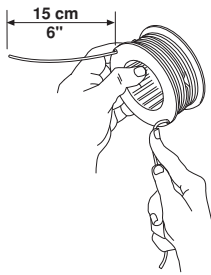
4



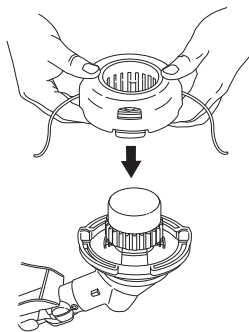
5



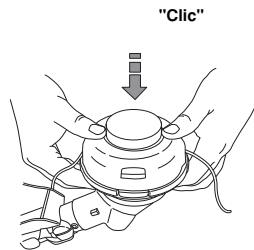
6



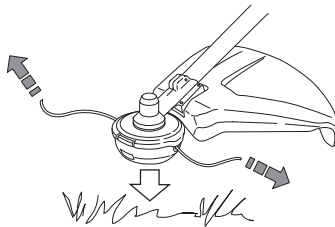
7



8



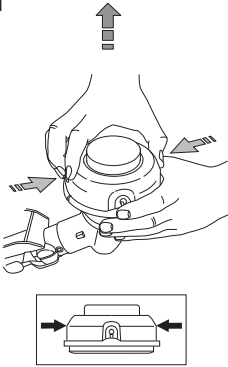
9



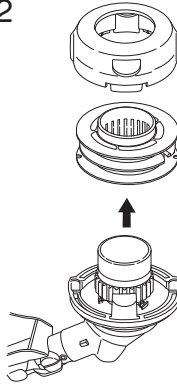
T45, T45x



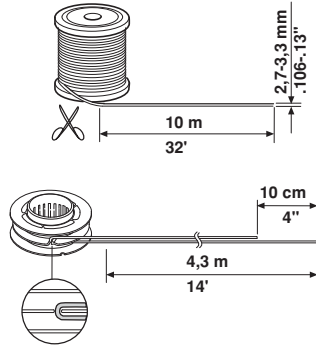
1



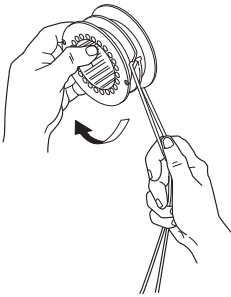
2



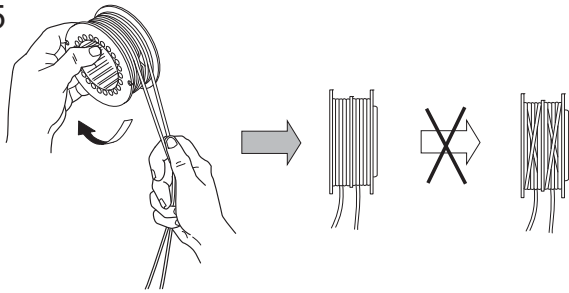
3



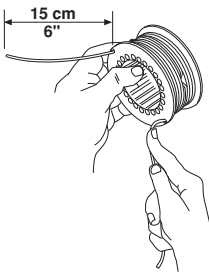
4



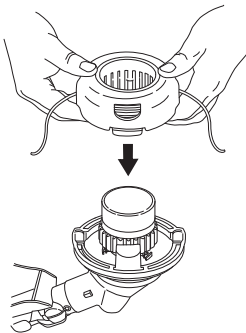
5



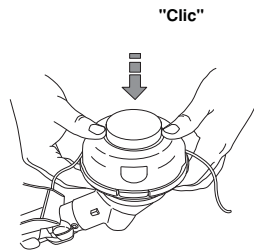
6



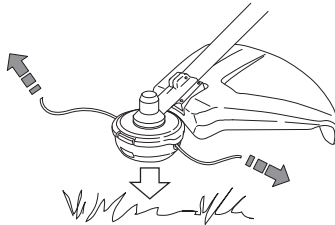
7



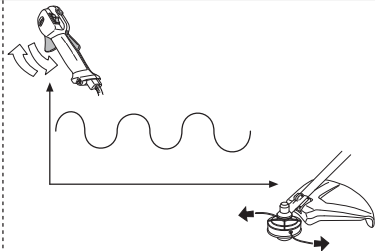
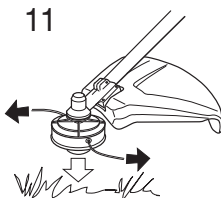
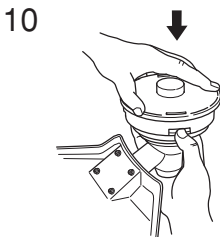
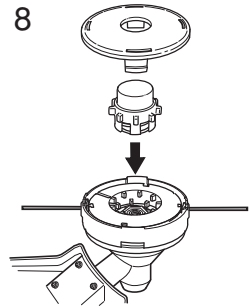
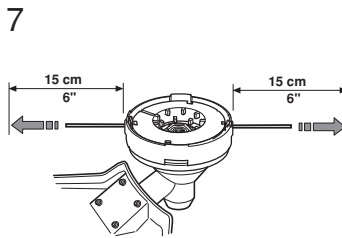
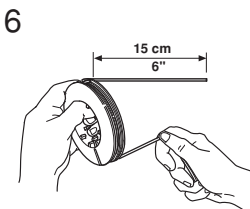
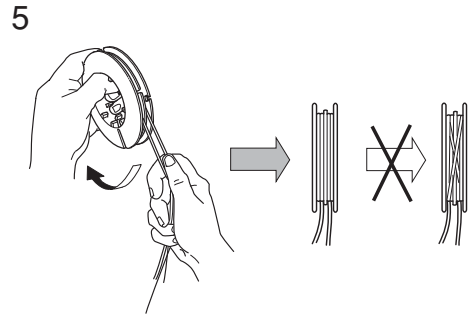
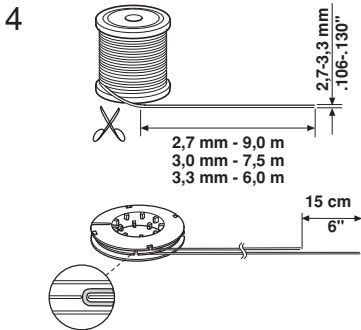
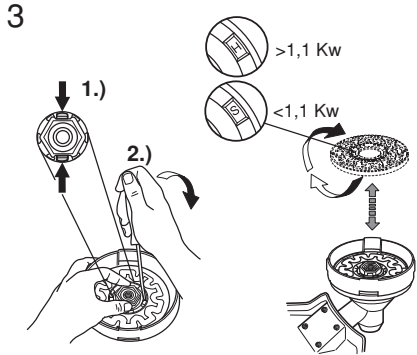
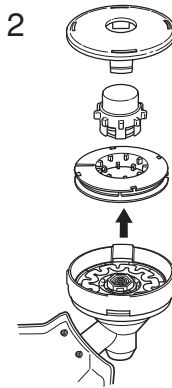
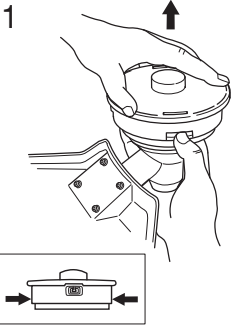
8



9



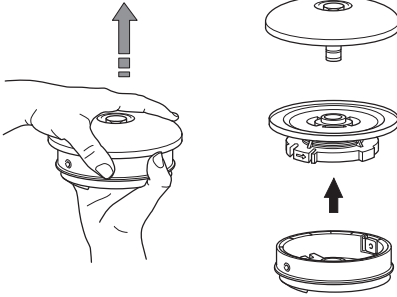
Auto 55



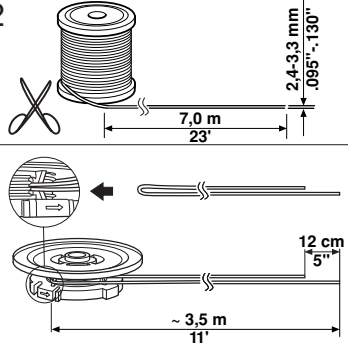
Trimmy SII



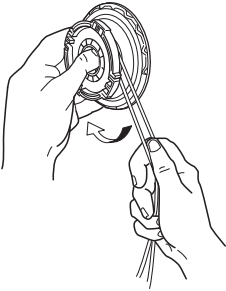
1



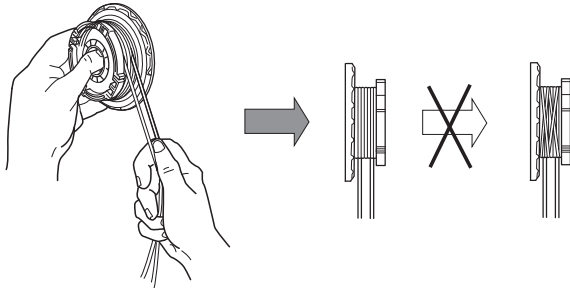
2



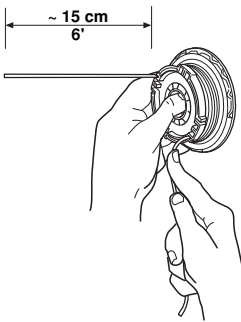
3



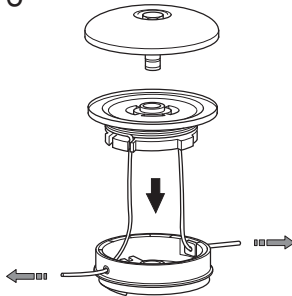
4



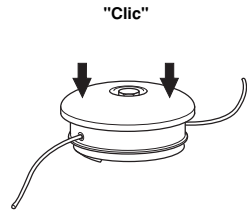
5



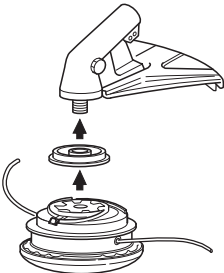
6



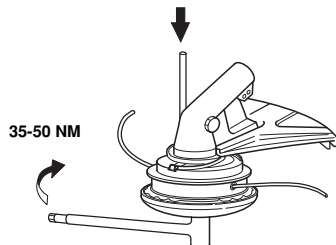
7



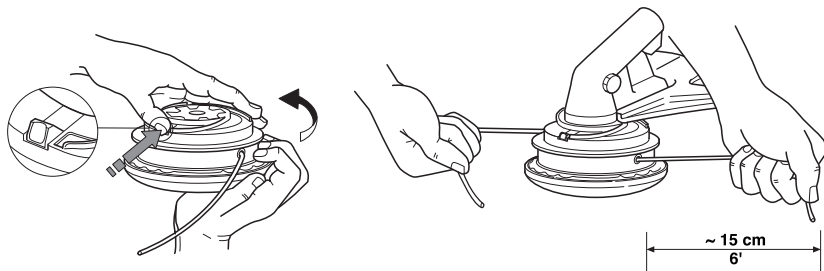
8



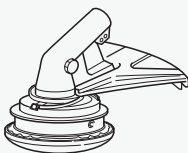
9



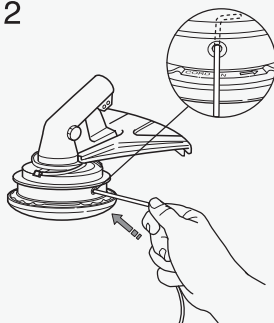
Trimmy SII



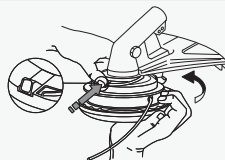
1



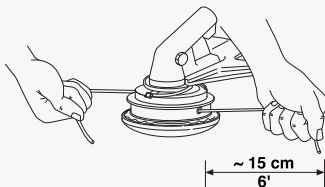
2



3



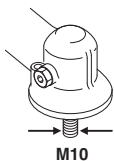
4



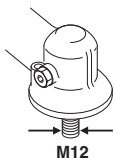
Alloy



1



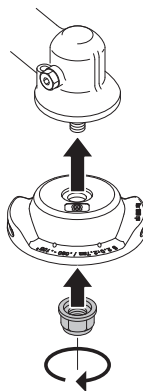
ø 2,0 - 2,4 mm / .080 - .095"



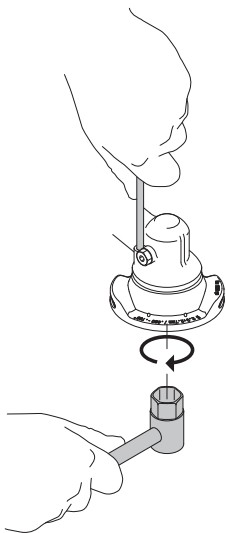
ø 2,0 - 3,3 mm / .080 - .130"



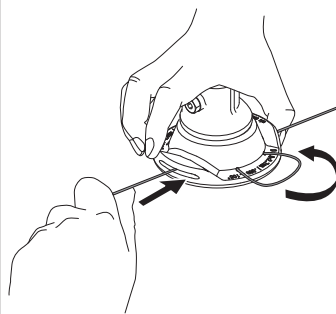
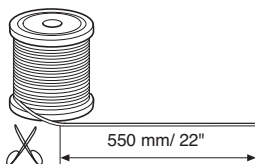
2



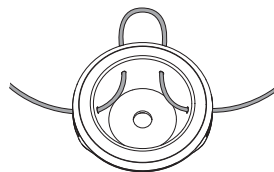
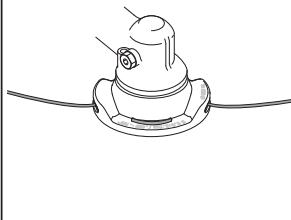
3



4



5



Оригинальные инструкции

1155638-56



2016-10-25